



The Nitrous should be adjusted exactly to the current rider for reaching maximum safety and fun while riding.

All adjustments should be done at the local Scott dealer or following to this manual.



CONTENUTI

> Concetto di Nitrous	p. 2
> Geometria/ Dati tecnici della Nitrous	p. 2
> Scott Smart Cable Routing	p. 3
> Regolazione dell'altezza della sella	p. 3
> Escursione posteriore	p. 4
> Set-Up Nitrous	p. 5
> Set-up di altri ammortizzatori posteriori	p. 6
> Forcellini intercambiabili	p. 7/8
> Set-up/Cambio forcella anteriore	p. 9
> Manutenzione del pivot	p. 9
> Garanzia	p. 10/11

LA NITROUS

Nel progettare la Nitrous la priorità era trovare una bici perfetta per il Freeride/DH estremo. SCOTT ha deciso di utilizzare la posizione del pivot del carro posteriore della Octane 2000-2002, già famosa e molto apprezzata dalle riviste indipendenti di bicicletta.

Questa posizione del pivot consente di affrontare perfettamente sia le salite ripide con un'ottima funzione freeride che le discese scoscese.

GEOMETRIE E DATI TECNICI NITROUS

Taglia	Angolo sterzo	Lung. HT	TT Horizon	Angolo sella	Top ST	Lung. CST	BB OS
Small	67°	110	560	73.5°	450	432	+ 25
Medium	67°	115	585	73.5°	470	432	+ 25
Large	67°	120	610	73.5°	490	432	+ 25

Escursione	195 mm
Ammortizzatore (occhio-occhio)	200 mm
Telaio rigido	22,2 mm x 6 mm, lung. vite 40 mm
Carro posteriore rigido	22,2 mm x 6 mm, lung. vite 36 mm
Attacco sella	Ø 34,9 mm
Serie sterzo	1,5"
Escursione della forcella	200 mm / 170 mm
Lunghezza della forcella	575 mm
BB housing	73 mm
Deragliatore frontale	Topswing 31,8 mm Toppull
Proteggi-catena	ISCG Standard
Supporti	61803 2RS 17x26x5 4 St.

SCOTT SMART CABLE ROUTING

Il sistema di cavo diretto su tutti i nostri modelli bi-ammortizzati permette lo Smart Cable Routing, che è molto resistente contro acqua e sporco.

Per cambiare il cavo basta semplicemente svitare e aprire i tre sostegni del cavo sul tubo inferiore.

1



Smart cable routing

CENNI DI MECCANICA

Le guaine esterne possono anche essere fissate ai porta-borraccia con dei fissatori per cavi, così i due sostegni sotto non sono più necessari.

2



REGOLAZIONE DELL'ALTEZZA DELLA SELLA

IMPORTANTE!

La sella deve essere inserita nel canotto sella a un'altezza minima di 100 mm e non deve sporgere per più di 25 mm.

Alcune biciclette della serie Nitrous sono equipaggiate con un canotto telescopico che offre una più ampia regolazione dell'altezza.

Nel caso in cui voleste equipaggiare il vostro modello con il canotto telescopico, potete ordinarlo dal vostro rivenditore SCOTT locale con il codice prodotto 15.1.844.405.0. 349.

3



Canotto sella telescopico

ESCURSIONE POSTERIORE NITROUS

IMPORTANTE

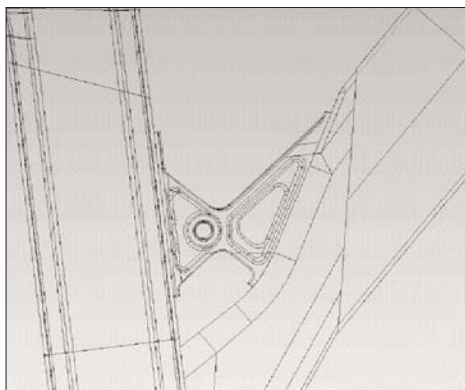
SET-UP NITROUS

Usando l'ammortizzatore posteriore della Fox a 200mm (Occhio-occhio 200mm, Escursione 57mm) otterrete un'escursione posteriore di 195mm con un rapporto di sospensione del 3,42.

Notate che dovete sempre montare l'ammortizzatore posteriore Fox con il serbatoio (Piggy Pack) come mostrato sotto in posizione frontale superiore ("front top"). Montare l'ammortizzatore posteriore in una posizione diversa può comportare seri danni al telaio, al carro posteriore e all'ammortizzatore posteriore.

Per la regolazione dell'escursione negativa (SAG) della Nitrous è molto importante controllare prima che la molla sia perfettamente adattata al peso del conducente.

4



Ammortizzatore montato sul telaio

Molle consigliate:

Molla	Peso del ciclista
350 x 2.25	55- 65 kg
450 x 2.25	65- 75 kg
550 x 2.25	75- 85 kg
650 x 2.25	85- 95 kg
750 x 2.25	95- xx kg

In collezione noi abbiamo la misura S con molla 500 x 2.25 per un atleta di 65-75 kg, taglia M con molla 600 x 2.25 per pesi di 75-85 kg e misura L con molla 700 x 2.25 per pesi di 85-95 kg.

Se la molla consigliata per il peso dell'atleta è montata sulla bicicletta, potete iniziare a regolare il SAG.

Con una distanza occhi-occhio di 200 mm e un'escursione dell'ammortizzatore di 57 mm consigliamo un SAG tra il 25-30% dell'escursione dell'ammortizzatore che significa 15-18 mm.

Quando vi sedete sulla bici deve esserci una distanza occhio-occhio di 172-175 mm.

Un modo facile per controllare il SAG è utilizzare il SAG-Boy sul retro di questo manuale.

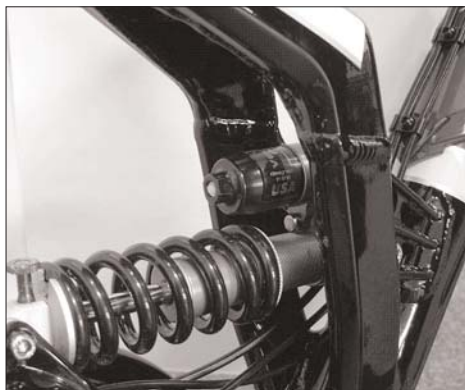
Il SAG-Boy ha una lunghezza media di 173 mm sul retro del manuale.

Noi consigliamo un precarico della molla minimo di 2-3 giri e massimo di 7-8.

In caso abbiate bisogno di un precarico maggiore o minore, usate una molla più morbida o più dura.

Per ulteriori informazioni inerenti all'ammortizzatore posteriore, leggete il manuale del produttore allegato.

5



Piggy Pack up-front

IMPORTANTE

In seguito ad uno smantellamento dell'ammortizzatore posteriore, il bullone di fissaggio anteriore sul telaio principale dell'ammortizzatore posteriore dovrebbe essere stretto con una torsione di 14Nm, quello posteriore sul carro posteriore con una torsione di 10 Nm.

Se non viene fatto correttamente l'ammortizzatore posteriore potrebbe essere danneggiato.

SET UP DI ALTRI MODELLI DI AMMORTIZZATORI

Se volete utilizzare un ammortizzatore posteriore diverso da quello originale, assicuratevi che non danneggi il telaio.

Seguite le seguenti istruzioni:

Accertatevi che l'ammortizzatore posteriore o i suoi accessori non tocchino il telaio quando è compresso o rilasciato.

Per fare questo rimuovere la molla, installare l'ammortizzatore e comprimerlo completamente.

Se nel fare questo l'ammortizzatore tocca il telaio, non usare l'ammortizzatore per evitare danni al telaio, al carro posteriore o all'ammortizzatore.

Siete pregati di controllare questo con tutte le possibili escursioni dell'ammortizzatore.

6



Ammortizzatore senza spring

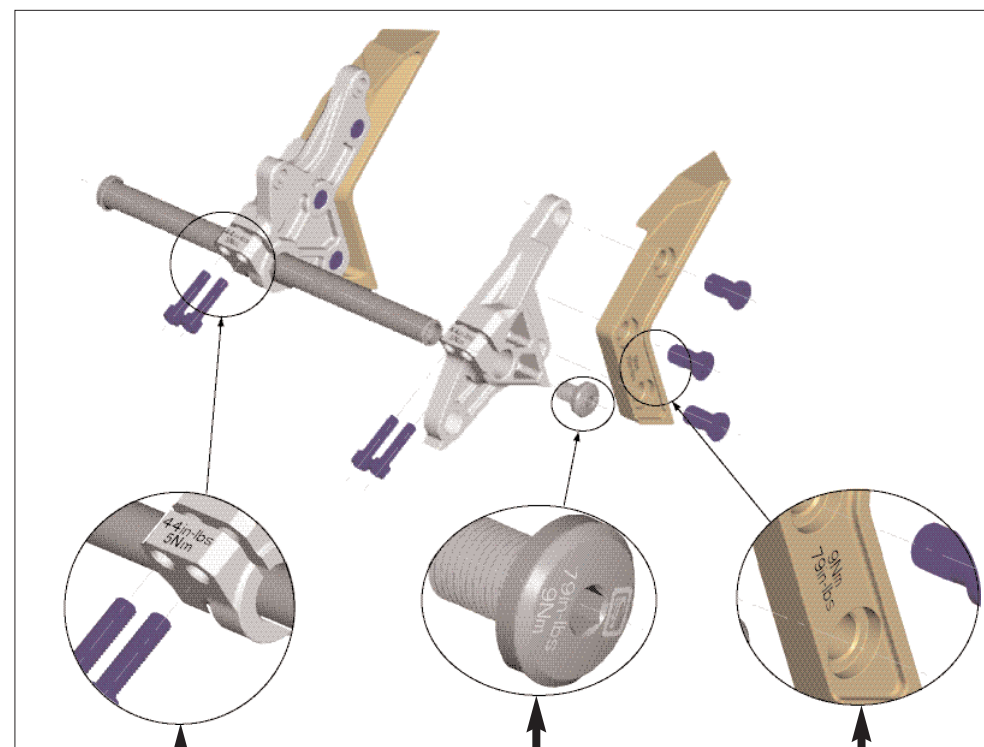
FORCELLINI INTERCAMBIABILI

Sulle bici modello Nitous dell'anno 2007 troverete due diversi tipi di forcellino.

Siete pregati di controllare la torsione delle viti nelle figure sottostanti.

1 – Forcellino per mezzo posteriore sistema axle 12 mm:

7



44in-lbs
5Nm

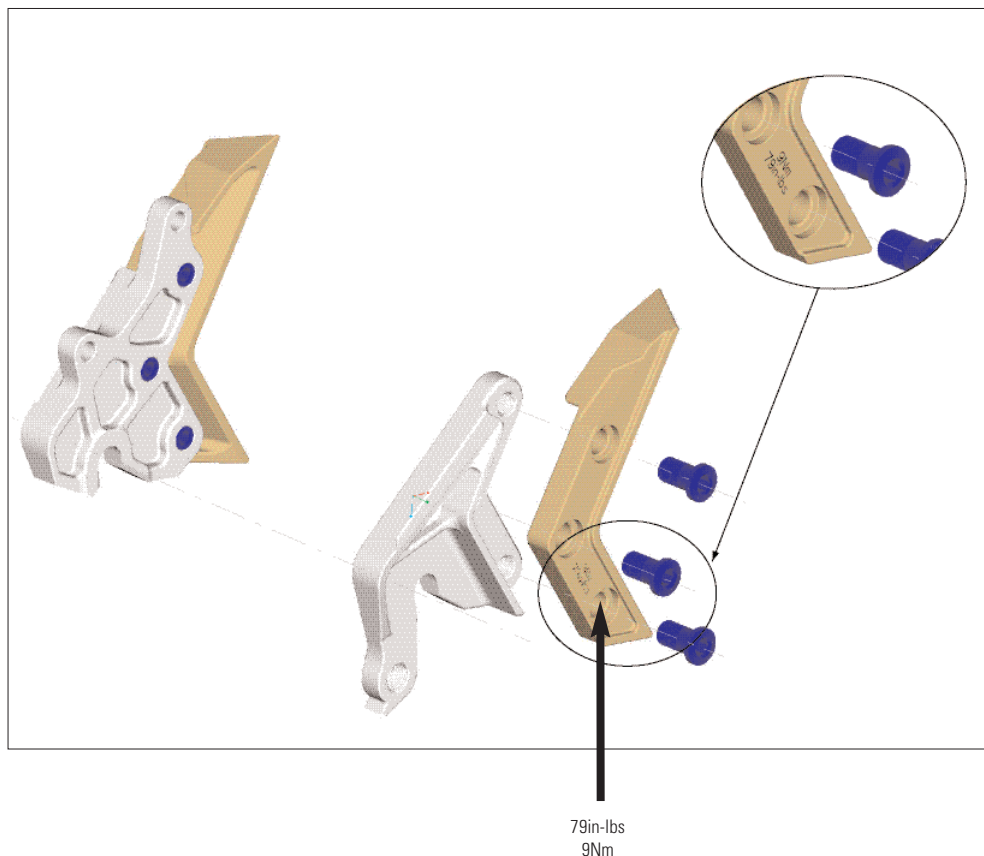
79in-lbs
9Nm

79in-lbs
9Nm

FORCELLINI INTERCAMBIABILI

2 – Forcellino per mozzo posteriore sistema standard QR axle :

8



SET-UP E CAMBIO DELLA FORCELLA ANTERIORE

Per il set-up della forcella anteriore consultate il manuale specifico allegato alla bici.

Vi consigliamo di usare la forcella anteriore con un'escursione tra 150-200mm, per non influenzare troppo la geometria e alterare il movimento della bicicletta.

Il telaio può inoltre essere usato con una corona doppia (triple-clamp-design). Chiedete al vostro rivenditore SCOTT di assicurarsi che la forcella da voi scelta non danneggi il telaio.

Il telaio Nitrous è equipaggiato di serie con un tubo di testa con un diametro che si adatta a forcelle con guida di 1.5"

Qualche modello è fornito di un riduttore serie sterzo per utilizzare forcelle con diametro della guida di 1.1/8" o le bici hanno un riduttore in lega da 1.5" a 1.1/8" per adattarsi alla serie sterzo standard da 1.1/8".

In caso vogliate usare una forcella con una guida standard di 1.5", dovrete cambiare la serie sterzo originale.

MANUTENZIONE DEL PIVOT

La manutenzione del pivot e dei supporti della Nitrous è estremamente facile.

Un trattamento esterno con uno spray grasso dopo ogni lavaggio è tutto quello che dovete fare. Noi vi sconsigliamo spray troppo aggressivi in quanto potrebbero lasciare una patina difficile da rimuovere.

Raccomandiamo lo stesso per la catena.

Se dovete cambiare i supporti, li potete ordinare inclusi nel service kit disponibile presso il rivenditore SCOTT locale con i codici 15.1.860.402.0.000 o acquistarli con i codici internazionali 61803 2RS 17x26x5 nei negozi di ferramenta.

GARANZIA

Modello _____

Anno _____

Taglia _____

Telaio _____

GARANZIA

Le biciclette SCOTT sono state realizzate utilizzando i metodi più innovativi di produzione e qualità. È equipaggiata con i migliori componenti prodotti dai maggiori fornitori.

Facendo ciò SCOTT garantisce i suoi telai e carri posteriori per cinque anni (entro determinati limiti, vedi sotto) e forcelle SCOTT (fornite da SCOTT) per due anni per difetti e/o assistenza in caso di acquisto di bici completamente assemblate.

La garanzia di cinque anni per i telai viene accordata solo se ogni anno viene effettuata una revisione per mantenere il rispetto di determinati parametri, come sottolineato da questo manuale, presso un rivenditore SCOTT autorizzato.

Il rivenditore autorizzato SCOTT conferma la manutenzione annuale di detti livelli attraverso timbro e firma.

Nel caso in cui la revisione annuale non sia stata effettuata la garanzia quinquennale per il telaio verrà ridotta a tre anni.

Il costo per il servizio deve essere sostenuto dal proprietario della bici SCOTT.

Per la High Octane il periodo di garanzia è ridotto a due anni.

La garanzia ha inizio il giorno dell'acquisto. La garanzia è limitata al primo acquirente, ciò significa la prima persona che utilizza la bici e solo per l'uso per cui è stata fabbricata. Inoltre la garanzia è limitata agli acquisti attraverso rivenditori autorizzati SCOTT ad esclusione degli acquisti effettuati tramite internet.

In caso di una reclamo la decisione di riparare o sostituire la parte difettosa è presa da SCOTT. Le parti non difettose verranno cambiate a spese del proprietario della bicicletta.

L'usura e il deterioramento non sono coperti dalla garanzia.

Una lista completa delle parti soggette ad usure e deterioramenti può essere trovata nel prossimo capitolo di questo manuale.

In aggiunta, si può trovare alla fine del manuale un protocollo d'acquisto delle bici, del quale rimarrà una copia al rivenditore SCOTT dopo l'accettazione e la firma del cliente.

È obbligatorio mostrare questo protocollo di acquisto insieme con le parti difettose interessate nei casi di reclami poiché costituisce prova dell'acquisto. In caso contrario la garanzia non viene accordata.

Per principio, la garanzia è estesa a tutto il mondo. I reclami devono essere inoltrati tramite rivenditori autorizzati, per informazioni relative al rivenditore più vicino potete chiamare o scrivere a questa compagnia o al distributore SCOTT nazionale.

La normale usura, incidenti, negligenza, abusi, assemblaggi e manutenzioni improprie effettuate da altri che non siano rivenditori autorizzati SCOTT o l'uso di parti o attrezzature che non siano compatibili con quelle originariamente predisposte per la bici alla vendita non sono coperti da questa garanzia.

Con questo SCOTT accorda una garanzia di fabbricazione volontaria. Diritti addizionali derivanti da garanzie nazionali sul commercio sono a discrezione.