



Il set-up base dell'ammortizzatore Scott Equalizer TC è semplice e può essere effettuato in pochi minuti.

L'ammortizzatore Scott Equalizer TC può essere regolato esattamente per le esigenze del biker per raggiungere la massima sicurezza e divertimento mentre pedalate.

Tutte le regolazioni possono essere effettuate presso il rivenditore SCOTT locale o seguendo questo manuale.

## CONTENUTI

> Controllo delle funzioni trazione	P. 02
> Power Stabilizer	P. 02
> Intelligent Rebound Valve	P. 03
> Olio nell'ammortizzatore	P. 03
> Immagini dell'ammortizzatore Equalizer TC e leva controllo remote	P. 04
> Set-up base del controllo remote dell'ammortizzatore Equalizer TC	P. 05
> Montaggio del controllo remote dell'ammortizzatore Equalizer TC	P. 05
> Attrezzi consigliati per il set-up dell'ammortizzatore	P. 06
> Set-up della camera d'aria positiva dell'ammortizzatore Equalizer TC	P. 07
> Set-up della camera d'aria negativa dell'ammortizzatore Equalizer TC	P. 07
> Set-up del rebound dell'ammortizzatore Equalizer TC	P. 08
> Maggiori dettagli sul set-up dell'ammortizzatore Equalizer TC	P. 09
> Manutenzione / Guida assistenza	P. 09
> Garanzia	P. 12/13

## CONTROLLO DELLE FUNZIONI DI TRAZIONE

Il cuore del sistema TC è il nuovo e innovativo ammortizzatore SCOTT Equalizer TC, che offre tre funzioni che rendono possibile questo sistema.

Utilizzando la leva remote, potrete scegliere tra le seguenti funzioni:

1 – ALL TRAVEL MODE: escursione completa 165mm

2 – TRACTION MODE: riducendo il volume d'aria all'interno l'escursione dell'ammortizzatore si riduce di circa il 60% (approssimativamente 100 mm), migliorando le caratteristiche dei salti. Questo offre una pedalata senza sobbalzi, offrendo anche un'ottimale trazione posteriore.

3 – LOCK OUT MODE: L'ammortizzatore è chiuso. Pedalare su strade asfaltate è ora possibile senza alcuna perdita di energia. Simultaneamente il sistema blow-off preserva l'ammortizzatore che potrebbe essere danneggiato nel caso in cui il corridore non aprisse il sistema mentre supera ostacoli.

Troverai le seguenti posizioni sulla leva remote. (1)

Il Power Stabilizer è una possibilità di pedalare con o senza la piattaforma pedale semplicemente premendo un bottone sull'ammortizzatore.

Alzando la valvola di regolazione rebound si disinscrive la piattaforma pedale per una frenata più dolce.

Abbassando la valvola di regolazione rebound si inscrive la piattaforma pedale per una migliore pedalata in salita senza oscillazioni quando si sale sui pedali.

(2)

## IL REBOUND

Scott ha progettato una valvola rivoluzionaria che si regola da sola grazie alla velocità d'impatto sul rebound.

A differenza dei sistemi tradizionali la nostra nuova Intelligence Rebound Valve è in grado di distinguere se il ritorno dell'ammortizzatore deve essere veloce o lento.

In caso di piccoli impatti il sistema si attiva pienamente e reagisce con un ritorno veloce.

Dopo salti o grandi impatti il ritorno è ridotto automaticamente. Questo permette di eliminare i contraccolpi alla sella che si avrebbe con un ritorno troppo veloce.

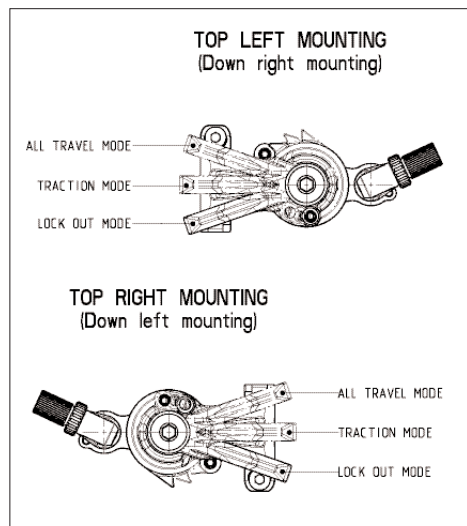
## L'OLIO DELL'AMMORTIZZATORE

A differenza dei sistemi tradizionali, che hanno il pistone con compressione e il rebound si muove in un bagno d'olio, il nostro nuovo OTS-System spinge l'olio attraverso un pistone fisso da una camera all'altra.

Usando il pistone fisso SCOTT si è in grado di integrare diverse funzioni (per esempio Power Stabilizer, Intelligence Rebound Valve) rispetto ai dispositivi standard a compressione/ritorno regolabile.

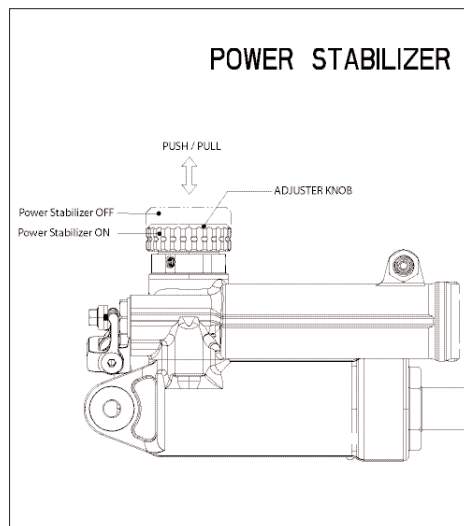
Inoltre l'ammortizzatore lavora con una maggior quantità di olio con il risultato di una più alta resistenza e una riduzione del consumo di olio

1



leva remote

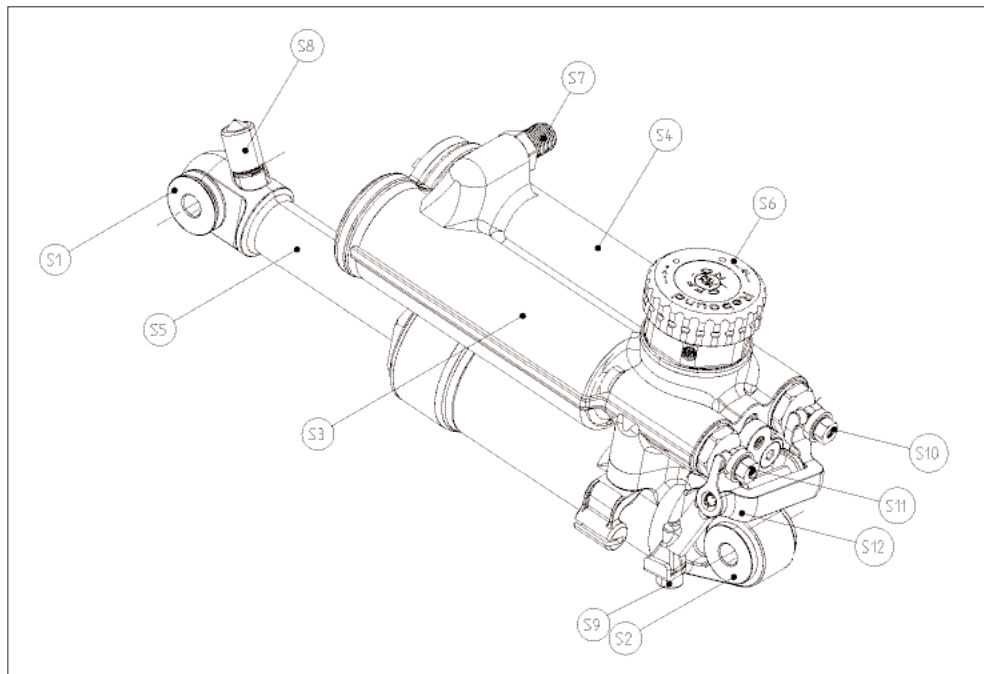
2



manopola rebound /manopola ps

## AMMORTIZZATORE EQUALIZER TC E LEVA DEL CONTROLLO REMOTE

Nel disegno dell'ammortizzatore e della leva remote, sotto riportato, potete vedere tutte le parti indicate con dei numeri che saranno utilizzati nel manuale per le regolazioni e per il set-up:



S1	Bullone ammortizzatore superiore	S10	Perno di trazione della modalità
S2	Bullone ammortizzatore inferiore	S11	Perno di chiusura
S3	Piggy-Back sinistro	S12	Leva Mode
S4	Piggy-Back destro	L1	Leva Remote
S5	Pistone ammortizzatore	L2	Cavo controllo Remote
S6	Regol. Rebound/manopola Power Stabiliz.	L3	Vite tensione
S7	Valvola camera positiva	L4	Vite a brugola
S8	Valvola camera negativa	L5	Vite a brugola
S9	Vite di fissaggio cavo Remote	L6	Molla cavo guida

## SET UP DEL REMOTE CONTROL DELL'AMMORTIZZATORE EQUALIZER TC

1 – Posizionare la leva del controllo remote (L1) nella posizione "lock out".

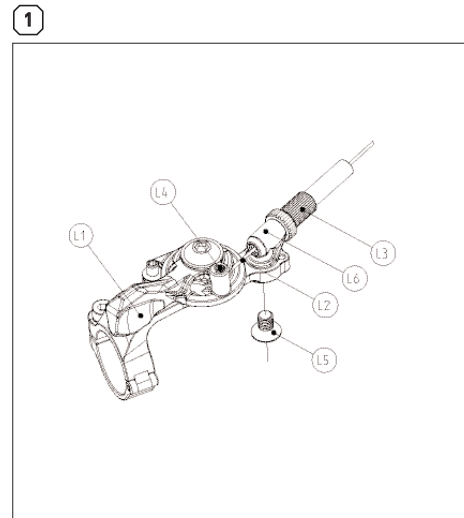
2 – Fissare il cavo del controllo remote (L2) con la vite di fissaggio cavo (S9) utilizzando una chiave a brugola da 3 mm (stringendo a 3Nm) sulla leva Mode (S12).

3 – Posizionare quindi la leva remote nella posizione "Traction Mode". Il perno di chiusura deve essere tirata di circa 1mm.

4 – Posizionare la leva remote nella posizione "All Travel". Il cavo tirerà la leva Mode di trazione (S12) incluso il perno di trazione della modalità (S10) e in questo modo l'ammortizzatore vi offrirà la piena escursione.

5 - Controllare che la leva remote e l'ammortizzatore funzionino perfettamente.

6 – Nel caso in cui vogliate mettere a punto la perdita di potenza della leva remote, potete utilizzare una chiave a brugola da 2 mm, e girare la vite a brugola(L4). Nel caso vogliate riassetare la tensione del cavo del controllo remote regolate la vite di tensione (L3). **(1)**



## MONTAGGIO DEL CONTROLLO REMOTE DELL'AMMORTIZZATORE EQUALIZER TC

Per spostare la leva TC2 da un lato della barra all'altro, procedete come spiegato di seguito: **(2) (3)**

1 – Rimuovere il cavo interno dal sistema come è mostrato dal manuale dell' Equalizer TC.

2 – Svitare la vite di fissaggio sulla pinza della barra con una chiave a brugola da 3 mm.

3 – Svitare la vite L1 usando una chiave a brugola da 2 mm.

4 – Togliere il blocco del cavo guida (L2 + L3 + L4).

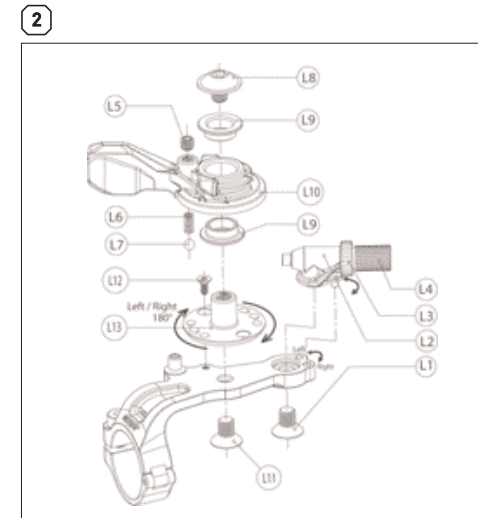
5 – Svitare la vite L5 con una chiave a brugola da 25 mm.

6 – Svitare la vite principale L8 con una chiave a brugola da 4 mm.

7 – Sollevare le parti L8, L9 (2X) e L10. Togliete la molla L6 e la sfera L7 dal blocco. Fare attenzione a non perderle.

8 – Rimuovere la vite L12 con una chiave a brugola da 1.5 mm .

9 – Allentare la vite di fissaggio L11 del piatto base con una chiave a brugola da 3 mm.



## MONTAGGIO DEL CONTROLLO REMOTE DELL'AMMORTIZZATORE EQUALIZER TC

- 10 - Girare il piatto indicato L13 nella posizione di vostra scelta (girare di 180° a destra o a sinistra), vedete le figure.
- 11 - Rifissare la vite L12 con 3Nm (27in - lbs)
- 12 - Rifissare la vite L11 con 5Nm (44in - lbs)
- 13 - Riassemblare le parti L8, L9 (2x) e L10.
- 14 - Stringere vite L8 con 5Nm (44in - lbs)
- 15 - Inserire la sfera L7 e la molla L6 nel foro della leva L10. Fare attenzione che la sfera si collochi esattamente in uno dei 3 solchi del piatto L13 (se necessario girate la leva L10 per raggiungere una di queste posizioni).
- 16 - Inserire la vite L5 (stringendola fino a che 2 mm del filetto non siano nella leva L10).
- 17 - Posizionare il blocco cavo guida (L2 + L3 + L4): mettete il perno sul lato inferiore di L2 nel solco corrispondente al lato della barra in cui volete mettere la leva (vedi figura).
- 18 - Stringere la vite L1 con una torsione di 5Nm (44in - lbs).
- 19 - Doppio controllo della posizione delle parti della leva in relazione con il lato della barra confrontando le indicazioni visibili sul lato inferiore del piatto L13 come mostrato dalle figure (visione inferiore).
- 20 - Fissare la leva sulla barra avvitando la vite di fissaggio della pinza a leva con 5Nm (44in - lbs).
- 21 - Inserire il cavo.
- 22 - Fissare il cavo sul tuo ammortizzatore (vedi il manuale dell'Equalizer TC1).
- 23 - Regolare la forza della leva avvitando/svitando la vite L5 fino a raggiungere la perdita di forza della leva L10 che desiderate.

## ATTREZZI CONSIGLIATI PER IL SET UP DELL'AMMORTIZZATORE

Per il set-up dell'ammortizzatore noi consigliamo di utilizzare gli attrezzi riportati di seguito:

- una pompa per ammortizzatore con una scala fino a 30 bars/435psi con uno speciale connettore delle valvole dell'aria per prevenire fuoriuscite d'aria mentre rimuovete la pompa dalla valvola e che garantisca l'esatta pressione dell'aria. A tal proposito raccomandiamo la pompa per ammortizzatore SCOTT che è allegata alla bici.
- Il SAG-Boy sul retro del manuale.

## SET UP DELLA CAMERA POSITIVA DELL'AMMORTIZZATORE EQUALIZER TC

La camera d'aria positiva contiene l'aria che utilizzate quando pedalate.



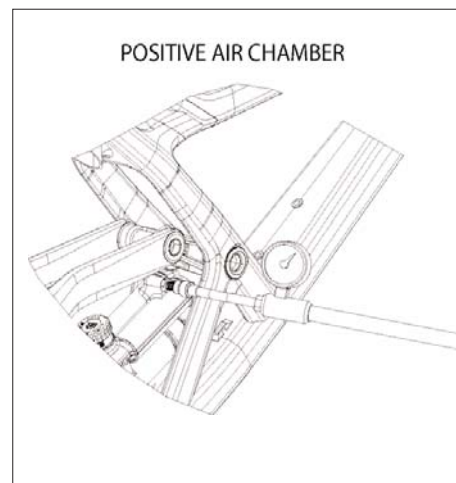
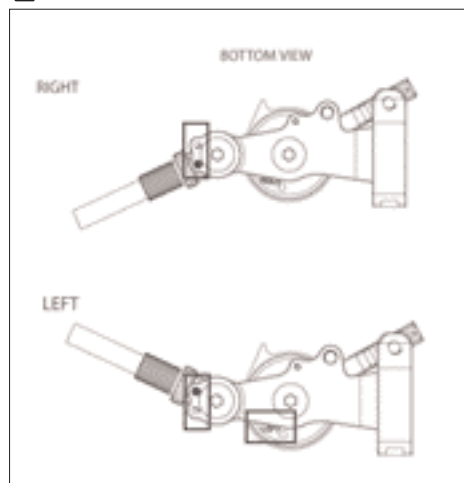
**Importante: Per tutte le regolazioni dell'aria, la leva remote deve essere in posizione "All Travel".**

Per regolare la pressione dell'aria della camera d'aria positiva dell'ammortizzatore SCOTT Equalizer TC, fate riferimento alle seguenti istruzioni:

- 1 - Rimuovere il coperchio della valvola nera (S7) posizionata sul Piggy-Back sinistro (S3).
- 2 - Montare la pompa per ammortizzatore sull'adattatore della valvola.
- 3 - Pompate la pressione consigliata nell'ammortizzatore. Sul lato interno della sella troverete una tabella che vi mostra nelle aree colorate di nero i corretti riferimenti di pressione della camera d'aria positiva in base al peso del ciclista.
- 4 - Quando avete raggiunto la pressione corretta, togliete la pompa e rimettete il tappo alla valvola.

rider weight kg	lb	- air setting		+ air setting	
		bar	psi	bar	psi
60	132	20	290	21	290
65	143	21.3	309	21.3	309
70	154	22.6	328	22.6	328
75	165	23.9	347	23.9	347
80	176	25.3	367	25.3	367
85	187	26.6	386	26.6	386
90	198	27.9	405	27.9	405

3



## SET UP DELLA CAMERA D'ARIA NEGATIVA DELL'AMMORTIZZATORE EQUALIZER TC



**Importante: rimuovete la pompa prima di testare l'ammortizzatore.**

La camera d'aria negativa contiene l'aria che influenza l'assorbimento e la caratteristica di assorbimento degli urti. Un assorbimento troppo elevato può causare una pedalata non sicura e scomoda.

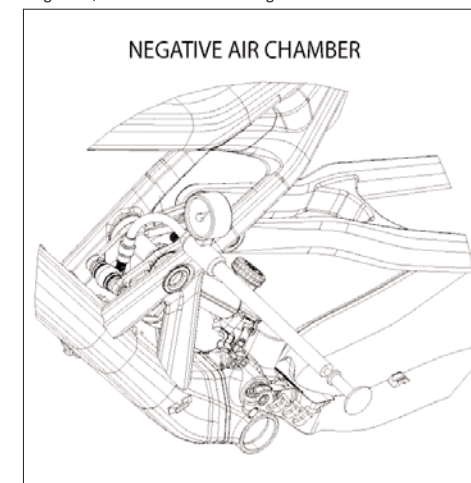
Per regolare la pressione dell'aria della camera negativa dell'ammortizzatore Equalizer TC SCOTT fate riferimento alle seguenti istruzioni.

- 1 - Rimuovere il tappo della valvola argento (S8) localizzata sul pistone dell'ammortizzatore (S5).
- 2 - Montare la pompa per ammortizzatore sull'adattatore della valvola.
- 3 - Pompate la stessa pressione utilizzata per la camera positiva nella camera negativa.
- 4 - Quando avete raggiunto la pressione necessaria rimuovete la pompa e mettete il tappo alla valvola.

Vi consigliamo di accertarvi che il bilanciamento della pressione tra camera d'aria positiva e negativa segua le raccomandazioni di questo manuale.

Non farlo potrebbe causare una perdita di prestazioni o di comfort, o danneggiare l'ammortizzatore.

Dopo la regolazione della camera positiva e negativa in base al peso del ciclista, potete fare un secondo controllo utilizzando il SAG-Boy, posizionato sul retro del manuale, per verificare che il SAG (travel negative) sia correttamente regolata.



## SET-UP DEL REBOUND DELL'AMMORTIZZATORE EQUALIZER TC

L'escursione negativa è importante quando si attraversano sentieri con solchi o buche.

Se la bici è ben regolata la ruota posteriore e il carro superano solchi senza alcun movimento del telaio.

Il SAG dovrebbe essere il 15-20% dell'escursione per ciclisti professionisti e 20-25% per i dilettanti.

Il SAG-Boy indica la distanza consigliata occhio-occhio dei bulloni dell'ammortizzatore per i modelli Ransom.

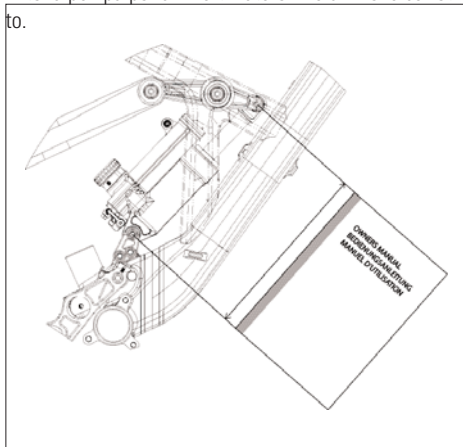
Per controllare tutte le regolazioni, procedete come descritto sotto:

1 – Sedetevi sulla bicicletta e posizionate i piedi sul pedale.

2 – Chiedete a una seconda persona di posizionare l'asta colorata del SAG-Boy, consigliato in base al modello di bici, in parte alla distanza occhi-occhio dei bulloni dell'ammortizzatore. Se la distanza tra i bulloni corrisponde alla lunghezza dell'asta colorata, la pressione dell'aria è corretta per il vostro peso.

- Se la distanza fra i bulloni è maggiore della lunghezza dell'asta colorata, la pressione dell'aria della vostra camera d'aria positiva è troppo alta e quindi dovrete ridurla attentamente utilizzando la manopola di fiato della pompa per ammortizzatore fino a che la misura non corrisponde.

- Se invece la distanza è minore della lunghezza dell'asta colorata, la pressione della vostra camera positiva è troppo bassa e quindi dovete aumentarla tramite la pompa per ammortizzatore fino al livello corretto.



"Rebound" descrive la velocità dell'ammortizzatore per tornare alla sua originale lunghezza dopo aver assorbito un urto.

Attraverso l'utilizzo della vite rebound rossa (S5) potete regolare il ritorno passo dopo passo.

Fate riferimento alle seguenti istruzioni:

Utilizzate la vostra bicicletta per scendere da un marciapiede (sempre restando in sella) e controllate quante volte rimbalza.

- Se rimbalza 1-2 volte, il set-up è corretto.

- Se rimbalza più di 3 volte, il ritorno è troppo veloce. Girare quindi la vite di 1-2 "clicks" in senso orario.

- Se non rimbalza il ritorno è troppo lento. Girare quindi la vite di 1-2 "clicks" in senso antiorario.

## MAGGIORI DETTAGLI CIRCA IL SET-UP DELL'AMMORTIZZATORE EQUALIZER TC

In caso vogliate avere i numeri esatti della pressione dell'aria dell'ammortizzatore che sono mostrati sulla decalcomania del telaio o siete interessato a indicazioni sulla regolazione incluse ulteriori caratteristiche dell'ammortizzatore Equalizer TC consultate il nostro sito

[www.scott-sports.com](http://www.scott-sports.com)

in aggiunta puoi scaricare il programma di regolazione sul tuo PC.

## MANUTENZIONE / GUIDA ASSISTENZA

Abbiate l'accortezza di pulire regolarmente dopo ogni uscita su sterrato il pistone dell'ammortizzatore e tutte le altre parti in movimento con uno straccio morbido e bagnato, e se necessario con un sapone neutro per prevenire un'eccessiva usura.

Per manutenzioni e revisioni fate riferimento alla seguente tabella

Maintenance period	Nuovo	Ogni utilizzo	Ogni 8 ore	Ogni 40 ore	Ogni 1000 ore / min. 1 volta l'anno
Controllo pressione aria	✗	✗			
Controllo del rebound	✗	✗			
Pulizia bussole dell'ammortizzatore, controllo usura/grasso				✗	
Cambio olio/ controllo al centro assistenza SCOTT					✗
Pulizia scatola ammort.		✗			
Pulizia meccanismo di chiusura		✗			

**Importante:**

L'ammortizzatore Equalizer TC SCOTT è pressurizzato. Mai aprirlo, disassemblarlo o manometterlo. Solamente uno staff qualificato e autorizzato SCOTT o un centro assistenza può fare questo tipo di lavoro.

Aprire un ammortizzatore che è sotto pressione può essere pericoloso e procurare ferite!

L'ammortizzatore SCOTT Equalizer TC per garantire un perfetto funzionamento deve sempre essere regolato in base al peso del ciclista.

Quindi prima di ogni uscita controllate l'ammortizzatore per adattare la pressione dell'aria.

Utilizzare un ammortizzatore difettoso o non controllato può determinare una perdita di controllo della bici causando gravi e pericolose ferite.

Nel caso in cui vogliate disassemblare l'ammortizzatore dalla bici per manutenzioni o altre ragioni vi consigliamo di rispettare una torsione di 5 Nm per i bulloni dell'ammortizzatore.

SCOTT consiglia vivamente l'uso di una chiave a coppia per prevenire danni all'ammortizzatore, alle bussole dell'ammortizzatore o al telaio.

In aggiunta i bulloni dell'ammortizzatore dovrebbero essere fissati con della Loctite Media (blu) per prevenire eventuali allentamenti.

Danni causati da un assemblaggio improprio o un mantenimento non corretto non sono coperti da garanzia.

Una volta che il controllo raccomandato è stato effettuato da SCOTT o da un centro assistenza autorizzato da SCOTT, deve essere riportato nella scheda di assistenza alla fine del manuale, che vi autorizza a richiedere la garanzia per l'intero periodo di validità.

I costi dell'assistenza sono a carico del proprietario.

Per il tagliando dell'ammortizzatore presso SCOTT o un centro assistenza autorizzato siete pregati di contattare il rivenditore SCOTT locale.

## GARANZIA

**Modello** \_\_\_\_\_

**Anno** \_\_\_\_\_

**Taglia** \_\_\_\_\_

**Telaio** \_\_\_\_\_

SCOTT garantisce il suo ammortizzatore Equalizer per due anni per difetti di materiale/o lavorazione. Il periodo di garanzia inizia il giorno dell'acquisto della bici completamente assemblata o dell'ammortizzatore Equalizer TC. La garanzia è limitata al primo acquirente, ciò significa la prima persona che utilizza la bici e solo per l'uso per cui è stata fabbricata. La bici o l'ammortizzatore devono essere acquistati attraverso rivenditori autorizzati SCOTT ad esclusione degli acquisti effettuati tramite internet.

E' obbligatorio allegare una copia dello scontrino d'acquisto, insieme all'ammortizzatore difettoso, al momento del reclamo poiché ciò costituisce prova dell'acquisto. In caso contrario la garanzia non viene accordata.

In caso di una reclamo la decisione di riparare o sostituire l'ammortizzatore difettoso è presa da SCOTT. Le pari non difettose verranno cambiate a spese del proprietario della bicicletta.

L'usura delle seguenti parti non è coperta da garanzia:

- guarnizioni e graffi
- tutti le bussole dei pistoni e cursori
- la superficie del pistone
- le viti di fissaggio
- i bulloni dell'ammortizzatore

I seguenti danni non sono coperti da garanzia:

- uso improprio
- danni al pistone causati da lavaggi ad alta pressione
- danni alla superficie dell'ammortizzatore o ai pistoni causati da guaine, pietre o incidenti

**Data assistenza:**

- qualsiasi tentativo di disassemblaggio dell'ammortizzatore posteriore

- cambi dei dettagli tecnici

- cambio d'olio non effettuato da SCOTT o da un centro assistenza autorizzato

- negligenza nelle assistenze e revisioni periodiche citate nella schede di manutenzione (fare riferimento alla lista di manutenzioni sopraccitata).

Ogni reclamo deve avvenire solo attraverso un rivenditore autorizzato SCOTT con la consegna del protocollo. Per informazioni relative al rivenditore più vicino potete chiamare o scrivere a questa compagnia o al distributore SCOTT nazionale.

A discrezione delle garanzie nazionali sul commercio.

**Firma rivenditore:**

**PIANO DI ASSISTENZA SCOTT**

<b>Modello</b>	_____	<b>Commenti assistenza :</b>	
<b>Anno</b>	_____		_____
<b>Taglia</b>	_____		_____
<b>Telaio</b>	_____		_____
			_____
			_____
			_____
			_____
			_____
			_____

**Data assistenza:**

**Firma rivenditore:**

**PIANO DI ASSISTENZA SCOTT**

<b>Modello</b>	_____	<b>Commenti assistenza :</b>	
<b>Anno</b>	_____		_____
<b>Taglia</b>	_____		_____
<b>Telaio</b>	_____		_____
			_____
			_____
			_____
			_____
			_____
			_____

**Data assistenza:**

**Firma rivenditore:**



**PIANO DI ASSISTENZA SCOTT**

<b>Modello</b>	_____	<b>Commenti assistenza :</b>	
<b>Anno</b>	_____		_____
<b>Taglia</b>	_____		_____
<b>Telaio</b>	_____		_____
			_____
			_____
			_____
			_____
			_____
			_____

**Data assistenza:**

**Firma rivenditore:**

**PIANO DI ASSISTENZA SCOTT**

<b>Modello</b>	_____	<b>Commenti assistenza :</b>	
<b>Anno</b>	_____		_____
<b>Taglia</b>	_____		_____
<b>Telaio</b>	_____		_____
			_____
			_____
			_____
			_____
			_____
			_____

**Data assistenza:**

**Firma rivenditore:**

**PIANO DI ASSISTENZA SCOTT**

<b>Modello</b>	_____	<b>Commenti assistenza :</b>	
<b>Anno</b>	_____		_____
<b>Taglia</b>	_____		_____
<b>Telaio</b>	_____		_____
			_____
			_____
			_____
			_____
			_____
			_____

**Data assistenza:**

**Firma rivenditore:**

**PIANO DI ASSISTENZA SCOTT**

<b>Modello</b>	_____	<b>Commenti assistenza :</b>	
<b>Anno</b>	_____		_____
<b>Taglia</b>	_____		_____
<b>Telaio</b>	_____		_____
			_____
			_____
			_____
			_____
			_____
			_____

**Data assistenza:**

**Firma rivenditore:**