

# «SAG-BOY»

The length of the grey beam shows the optimum eye-to-eye distance of the rear shocks.

**Der graue Balken zeigt den optimalen Bolzenabstand des Dämpfers.**

La longueur de la barre grise représente l'écart optimal entre les points de fixation de l'amortisseur.

OWNERS MANUAL  
BEDIENUNGSANLEITUNG  
MANUEL D'UTILISATION



# F

HIGH OCTANE

Scott Sports SA  
Route du Crochet 17  
1762 Givisiez / Switzerland

[www.scott-sports.com](http://www.scott-sports.com)



2007  BIKE  
OWNERS  
MANUAL

CONFORME AUX EXIGENCES DE SECURITE - NF R30-020

©2005 Scott Sports SA - all rights reserved  
[WWW.SCOTT-SPORTS.COM](http://WWW.SCOTT-SPORTS.COM)

E  
D  
F



## INHALT

> Konzept High Octane	S. 2
> Charakteristik	S. 2
> Einstellbarer Lenkwinkel	S. 3-4
> Einstellbarer Sitzwinkel	S. 4
> Einstellbare Sattelhöhe	S. 5
> Einstellbare Tretlagerhöhe	S. 5
> Einstellbarer Federweg	S. 6
> Spezieller DH Drehpunkt	S. 7
> Trinkflasche	S. 7
> Leicht	S. 7
> Reifen und Laufräder	S. 7
> Set-Up High Octane	S. 8
> Austauschbare Ausfallenden	S. 9
> Montage anderer Dämpfermodelle	S. 10
> Federgabeleinstellung	S. 11
> Kettenführung	S. 11
> Schwingenlagerwartung	S. 11
> Garantiebestimmung	S. 12

## KONZEPT

Highend Freeride und Worldcup DH Fully mit beherrschbarer Technik und individuell einstellbarer Geometrie. Gewicht auf Freeride Niveau. 3-fach Kettenblätter und Kinematik ermöglichen den Einsatz auch als Hardcore Freerider.

Je nach Ausstattung also die ultimative WC-DH Waffe, der ultimative Hardcore Freerider oder ein brand-schnelles Dualfully.

Die ideale Basis auch für jeden Hobbyfahrer. Je nach Ansprüchen kann er sein Bike/Rahmen mit der Zeit anders ausstatten und muss sich nicht für jeden Einsatzzweck einen neuen Rahmen kaufen.

## CHARAKTERISTIK

Ultraleichtes, steifes und multijustierbares Fahrwerk.

## INDIVIDUELL EINSTELLBARER LENKWINKEL

Exzentrisches Steuerrohr Insert. Zur individuellen Anpassung des Lenkwinkels ohne Beeinträchtigung der Tretlagerhöhe und des Sitzwinkels!

Bekannt aus Octane 2000-02 und Octane DH 99-01.

### High Octane DH:

Serienmässig montiertes schwarzes Steuerrohrinsert, das eine Verstellung des Lenkwinkels von 64.5 auf 67.5° ermöglicht, im 1 1/8" Standard.

Silbernes Steuerrohrinsert für OnePointFive-Standard und Verstellung des Lenkwinkels von 66 auf 68° im Beipack des Rades/Framesets.

### Verstellung des Steuerwinkels:

Nachdem sich die Lenkwinkelverstellung in den Teambikes unseres DH-World-Cup Teams bewährt hat, verwenden wir sie auch in den High Octane Modellen.

### Sie benötigen dazu

- einen 40mm Gabelschlüssel (1 1/8")
  - den dem Bike/Frameset beiliegenden 56mm Gabelschlüssel (OnePointFive)
  - einen Drehmomentschlüssel mit einem 4mm Inbusaufsatz
1. Lösen Sie zuerst die drei Inbusschrauben am Steuerrohr. Die Gabel und alle anderen Teile des Bikes bleiben montiert.
  2. Drehen Sie das silberne/schwarze Steuerrohrinsert mit einem 40mm (1 1/8") oder dem dem Bike/Frameset beiliegenden 56mm (One Point Five), Schlüssel deckungsgleich mit einem der beiden Schlitze zum vorne geschlitzten Steuerrohr.

Geometrie High Octane DH:

Grösse	Head angle	Fork length	TT Horizon	Seatangle	Top ST	CST Length	BB OS
S	66°/68°	544	555	67°-73°	475	437	+ 40
L	66°/68°	544	590	67°-73°	475	437	+ 40



Headtube High Octane 1.5"



Headtube High Octane 1 1/8"



Drehmomentschlüssel mit 4mm Inbusaufsatz

## VERSTELLBARER STEUERWINKEL

**Wir empfehlen den flacheren Winkel für Downhill, den steileren für Freeride**

3. Achten Sie darauf, dass kein Spalt zwischen der Unterkante der Hülse und der Rahmenklemmung entsteht.
4. Ziehen Sie drei Inbusschrauben mit 6Nm an.

## INDIVIDUELL EINSTELLBARER SITZWINKEL

- 73° für Uphill : obere Bohrung  
70° für Freeride: mittlere Bohrung  
67° für DH : untere Bohrung

## VERSTELLUNG DER SATTELHÖHE

**WICHTIG!**

**Die Sattelstütze muss minimal 90mm ins Sattelrohr eingeführt werden und darf am unteren Ende nicht mehr als 25mm herausragen.**

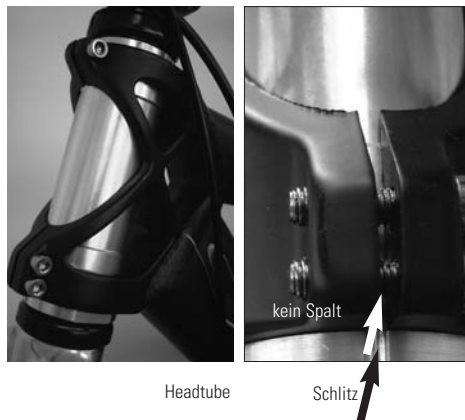
## INDIVIDUELL EINSTELLBARE TRETLAGERHÖHE

Plus/minus 15 mm

Dies beeinflusst auch stark den Lenk- und Sitzwinkel und stellt bei anderen Firmen die Lenkwinkelverstellung dar.

Beim High Octane können diese negativen Effekte durch die separate Justierung der Winkel wieder ausgeglichen werden.

Beachten Sie bitte die Markierungen "High" und "Low" auf den montierten und im Beipack beiliegenden Einstellplatten für verschiedene Dämpferlängen.



## JUSTIERBARER FEDERWEG DES HIGH OCTANE

Bei Verwendung eines 190mm Dämpfers ( eye to eye 190mm, Travel 51mm) ergeben sich folgende Federwege:

137mm, 150mm, 160mm, 170mm und 180mm.

Der Federweg wird durch die Bohrungen an der Dämpferbefestigung am Hauptrahmen verstellt, der kürzeste Federweg ist im obersten, der längste Federweg ist im untersten Montageloch möglich.

Bei Verwendung des 222mm Dämpfers ( eye to eye 222mm, Travel 70mm) ergeben sich folgende Federwege:

180mm, 195mm, 210mm, 225mm und 240mm.

Der Federweg wird durch die Bohrungen an der Dämpferbefestigung am Hauptrahmen verstellt, der kürzeste Federweg ist im obersten, der längste Federweg ist im untersten Montageloch möglich.

Montageplatten 190mm für Dämpfer



Montageplatten für DH Dämpfer:



Bohrungen in der  
Dämpferbefestigung

**WICHTIG!**  
**Montieren Sie die Rearshocks immer mit dem Ausgleichsbehälter (Piggy Pack), wie rechts abgebildet, in der Position "vorne-oben". Ein Einbau des Dämpfers in anderer Position kann zu schweren Schäden an Rahmen, Hinterbau oder Dämpfer führen!**



Rearshocks in Position «vorne-oben»

## SPEZIELLER DH DREHPUNKT

Drehpunkt liegt zwischen mittlerem und grossem Kettenblatt. Dies ergibt Traktion bei DH und excellentes Klettern im mittleren Kettenblatt. Im Gegensatz zu anderen DH Bikes ist das kleine Kettenblatt noch nutzbar. Drehpunkt leicht nach vorne gelegt für neutrales Pedalieren im Wiegetritt.

## TRINKFLASCHE

Trinkflasche mit 0.5l an schmutzgeschützter, griffgünstiger Position auf dem Unterrohr ermöglicht Freeride Einsatz ohne Camelbak.

Beim DH wird logischerweise ohne Camelbak gefahren und da die meisten DH-Bikes keine Möglichkeit zur Flaschenbefestigung bieten, ist eine Dehydrierung bei längerem Training vorprogrammiert.

## LEICHT

Extrem leichter Rahmen mit 3.5 kg ohne Dämpfer. Dies ist ein sensationelles Gewicht für ein WC-DH taugliches Bike, das somit auch leicht ohne Lift oder Shuttle bergauf bewegt werden kann.

## REIFEN UND LAUFRÄDER

Reifenfreiheit

Max. 3" Reifen sind montierbar.

24" kompatibel

Durch die variable Geometrie kann die Geometrie perfekt an 24" Laufräder für Hardcore Einsatz angepasst werden.

## SET-UP HIGH OCTANE

Zur Einstellung des Negativfederwegs des High Octane sollte zuerst kontrolliert werden, ob die Feder zum Fahrergewicht passt.

### Folgende Federn sind erhältlich:

#### Federbez. Fahrergewicht

350 x 2.75	60- 70 kg
500 x 2.75	75- 82 kg
600 x 2.75	80- 87 kg
650 x 2.75	85- 95 kg
750 x 2.75	95- xx kg

In der Serie werden die Rahmenhöhe S/M mit der Federhärte 500 x 2.75 für ca. 75-82 kg Fahrergewicht und die Rahmengröße L/XL mit der Federhärte 600 x 2.75 für ca. 80-87 kg Fahrergewicht ausgeliefert.

Ist die richtige Feder für das Fahrergewicht eingebaut, kommt man nun zur Einstellung des Negativfederwegs (SAG).

Bei einer Dämpferlänge von 222 mm und einem Hub von 70 mm erhält man einen SAG von 25 mm.

In belastetem Zustand sollten nun die beiden Dämpferbolzen einen Abstand von 197 mm haben.

Eine einfache Kontrolle des SAG ist auch mit Hilfe des SAG-Boys, der sich auf der Rückseite des Full Suspension Manuals befindet, möglich.

Für die genaue Einstellung der verschiedenen Variablen Rear Shock beachten Sie bitte das Manual der Dämpfersherstellers im Beipack.

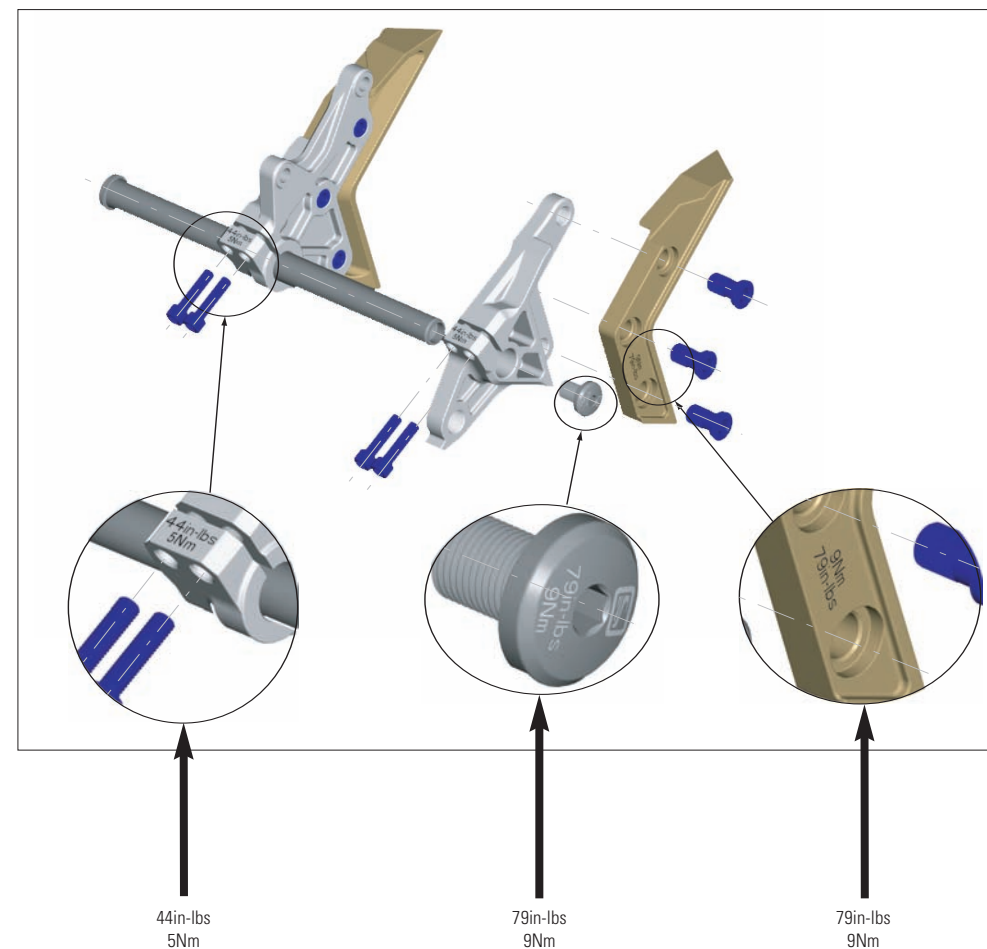
### WICHTIG!

Die Dämpferbolzen sollten nach einer Demontage des Dämpfers mit einem Drehmoment von 8Nm angezogen werden, wird dieser Wert überschritten, kann der Dämpfer beschädigt werden.

## AUSTAUSCHBARE AUSFALLENDEN

Ausfallende für 12mm Steckachsenhinterradnabe:

7



## MONTAGE ANDERER DÄMPFERMODELLE

Sollten Sie einen anderen Dämpfer als den von Scott verbauten oder empfohlenen, verwenden, so vergewissern Sie sich bitte, dass der Dämpfer den Rahmen nicht beschädigen kann.

Gehen Sie hierzu folgendermassen vor:

Kontrollieren Sie, ob der Dämpfer und/oder seine Anbauteile nicht mit dem Rahmen beim Einbau oder Einfedern kollidieren.

Um dies zu testen entfernen Sie die Stahlfeder, montieren Sie den Dämpfer und komprimieren Sie den Dämpfer vollständig.

Sollte es an irgendeiner Stelle zum Kontakt mit dem Rahmen kommen, so dürfen Sie, um Materialschäden zu vermeiden, diesen Dämpfer nicht verbauen.

Kontrollieren Sie dies bitte unbedingt in allen Befestigungsvarianten (Federwegsoptionen)!



## FEDERGABELEINSTELLUNG

**Für die Einstellung der Federgabel beachten Sie bitte die dem Bike beiliegende Bedienungsanleitung des Gabelherstellers.**

## KETTENFÜHRUNG

Wahlweise sind Chainguards oder Dreifach-Kettenblätter montierbar. Dadurch ist ein Einsatz als reines DH-Bike oder als Freeride Bike möglich.

Für die serienmässig beim High Octane DH verbaut e-13 Kettenführung entnehmen Sie bitte weitere Hinweise dem Manual der Firma e-13 im Beipack.

## SCHWINGENLAGERWARTUNG

Die Schwingengeräte am Scott High Octane sind ab Werk wartungsfreie Industrielager. Ein Einsprühen der Lager mit einem Teflonspray von aussen nach jeder Bike-wäsche ist die einzige Wartungsarbeit, die durchgeführt werden sollte. Wir empfehlen keine zähflüssigen Fette zu verwenden, da diese sehr schlecht wieder zu entfernen sind. Die gleiche Empfehlung geben wir auch für die Schmierung der Kette.

Sollte dennoch ein Tausch der Lager nötig werden, so können die Lager in einem Service Set über Ihren Scott-Händler unter der Artikelnummer 15.1.860.208.0.000 bestellt werden oder als einzelnes Lager unter der Internationalen Bestellnummer 3803-2 RS im Kugellagerhandel bestellt werden.

Zum Lagerwechsel bzw. zum Wechsel des Hinterbaus sollten Sie sich an Ihren Fachhändler wenden, da zum Ein- und Ausbau Spezialwerkzeuge erforderlich sind.

## GARANTIEBESTIMMUNGEN HIGH OCTANE

**Modell** \_\_\_\_\_

**Modelljahr** \_\_\_\_\_

**Grösse** \_\_\_\_\_

**Rahmennummer** \_\_\_\_\_

## GARANTIEBESTIMMUNGEN HIGH OCTANE

Das SCOTT-Fahrrad ist ein anhand neuester Technologien gebautes Rad. Es ist mit den besten Komponenten namhafter Hersteller bestückt.

Deshalb gewährt SCOTT dem Erstkäufer bei Kauf eines komplett montierten Fahrrades eine Garantie auf Materialdefekte und Verarbeitungsfehler von 2 Jahren für den Rahmen inkl. Hinterbau. Der Garantiezeitraum beginnt ab dem Kaufdatum.

Diese Garantie wird allerdings nur dem Erstkäufer gewährt, d.h. demjenigen, der das Fahrrad erstmalig bestimmungsgemäss benutzt, und nur bei Kauf von einem autorisierten SCOTT-Händler unter Ausschluss von Käufen über Internet-Versteigerungen.

Wenn ein Garantiefall eintritt, hat SCOTT die Möglichkeit, nach eigenem Ermessen das defekte Bauteil zu reparieren oder zu ersetzen. Nicht defekte Bauteile werden lediglich auf Kosten des Garantienehmers ersetzt.

Verschleisssteile sind von der Garantie ausgenommen.

Am Ende der Bedienungsanleitung befindet sich ein Übergabeprotokoll, das nach Kenntnisnahme und Unterschrift durch den Konsumenten in Kopie beim Fachhändler zur Ablage in der Kundendatei verbleibt.

Dieses Übergabeprotokoll sollte bei Eintritt eines Garantiefalls zusammen mit dem defekten Rad oder Bauteil vorgewiesen werden.

Es gilt als Verkaufsnachweis, ohne den keine Reklamation möglich ist.

Für Garantieansprüche gehen Sie mit dem Garantieschein zu Ihrer Verkaufsstelle. Der Händler wird dann das Nötige veranlassen. Ist dies nicht möglich, kontaktieren Sie bitte den nationalen SCOTT-Importeur.

Ein Garantieanspruch kann nicht geltend gemacht werden, wenn Veränderungen an der Original-Konstruktion oder Ausstattung vorgenommen wurden oder das Rad für DH - Rennen, Freestyle, Stunt Darbietungen, etc. verwendet wurde.

Nationales Gewährleistungsrecht bleibt unberührt.