

# «SAG-BOY»

The length of the grey beam shows the optimum eye-to-eye distance of the rear shocks.

**Der graue Balken zeigt den optimalen Bolzenabstand des Dämpfers.**

La longueur de la barre grise représente l'écart optimal entre les points de fixation de l'amortisseur.

OWNERS MANUAL  
BEDIENUNGSANLEITUNG  
MANUEL D'UTILISATION



# F

HIGH OCTANE

Scott Sports SA  
Route du Crochet 17  
1762 Givisiez / Switzerland

[www.scott-sports.com](http://www.scott-sports.com)



2007  BIKE  
OWNERS  
MANUAL

CONFORME AUX EXIGENCES DE SECURITE - NF R30-020

©2005 Scott Sports SA - all rights reserved  
[WWW.SCOTT-SPORTS.COM](http://WWW.SCOTT-SPORTS.COM)

E  
D  
F



## SOMMAIRE

> Concept High Octane	p. 2
> Caractéristiques	p. 2
> Réglage de l'angle de direction	p. 3-4
> Réglage de l'angle de selle	p. 4
> Réglage de hauteur de selle	p. 5
> Réglage de la hauteur du boîtier de pédalier	p. 5
> Réglage du débattement arrière	p. 6
> Pivot spécifique DH	p. 7
> Montage du bidon	p. 7
> Poids	p. 7
> Pneus et roues	p. 7
> Réglage du High Octane	p. 8
> Patte AR remplaçable	p. 9
> Montage d'autres modèles d'amortisseurs arrière	p. 10
> Réglage de la fourche	p. 11
> Equipement chaîne	p. 11
> Maintenance du pivot	p. 11
> Garantie	p. 12

## CONCEPT

Le High Octane est un vélo tout-suspendu spécialement conçu pour les descentes de Coupe du Monde, à la technologie exceptionnelle, avec une géométrie réglable individuellement, pour le poids d'un vélo de freeride. Le triple plateau et la position du pivot font de ce vélo la machine idéale des freeriders purs et durs.

Selon son équipement, il peut devenir l'arme absolue du descendeur en Coupe du Monde, le vélo idéal du freerider ou un vélo de dual ultra-rapide.

C'est également le cadre de base idéal des pilotes amateurs : selon ses préférences, il peut modifier son cadre ou son vélo et l'équiper différemment sans avoir à acheter un nouveau cadre.

## CARACTÉRISTIQUES

Cadre extrêmement léger, rigide et ajustable en plusieurs positions.

## RÉGLAGE DE L'ANGLE DE DIRECTION

Le High Octane est muni d'un insert de douille de direction excentré pour un réglage indépendant de l'angle de direction, sans modifier la hauteur du boîtier de pédalier ni l'angle de selle !

Cette caractéristique existe sur tous les Octane 2000 à 2002 et sur l'Octane DH 1999 à 2001.

### High Octane DH :

L'insert de douille noir qui est installé en série, permet un ajustement de l'angle de direction de 64.5° à 67.5°, en 1 1/8" Standard. L'insert de douille argent sur le OnePointFive-Standard et l'ajustement de l'angle de direction de 66° à 68° se trouve dans le paquet annexé.

### Comment régler l'angle de direction

Suite à l'excellente performance du réglage de l'angle de direction sur les vélos de nos coureurs de l'équipe internationale de descente, nous l'utilisons aussi sur nos modèles High Octane.

### Vous avez besoin de :

- Une clef de 40mm (1 1/8")
  - Une clé plate 56mm (OnePointFive), dans le paquet annexé
  - Une clé dynamométrique avec une clef Allen de 4mm
1. Desserrez les 3 vis sur le tube de direction avec la clef Allen 4mm, mais ne les enlevez pas. Il n'est pas nécessaire de démonter ni la fourche, ni d'autres éléments.
  2. En tournant la vis sur l'insert de douille noir avec un clef de 40mm (1 1/8") ou avec le 56mm (dans le paquet annexé), vérifiez que l'insert de tube de direction est aligné sur l'une des deux rainures incluses dans le tube de direction.

Géométrie du High Octane DH:

Taille	Head angle	Fork length	TT Horizon	Seatangle	Top ST	CST Length	BB OS
S	66°/68°	544	555	67°-73°	475	437	+ 40
L	66°/68°	544	590	67°-73°	475	437	+ 40



Headtube High Octane 1.5"



Headtube High Octane 1 1/8"



clé dynamométrique avec une clef Allen de 4mm

## COMMENT RÉGLER L'ANGLE DE DIRECTION

**Nous recommandons un angle plus plat pour la descente et un angle plus raide pour le Freeride.**

3. Attention : vérifiez l'alignement une deuxième fois et assurez-vous qu'il n'y a pas de jeu.
4. Serrez toutes les vis à 6Nm.

## RÉGLAGE INDIVIDUEL DE L'ANGLE DE SELLE :

- 73° pour la montée: trou supérieur du support de selle  
70° pour le freeride: trou central du support de selle  
67° pour la descente: trou inférieur du support de selle

## RÉGLAGE DE LA HAUTEUR DE SELLE

**Attention !**  
**La tige de selle doit être entrée au minimum de 90mm dans le tube de selle et ne doit pas ressortir de plus de 25mm en bas.**

## RÉGLAGE DE LA HAUTEUR DU BOÎTIER DE PÉDALIER

Plus ou moins 15 mm

Ce réglage influence à la fois l'angle de direction et l'angle de selle et correspond à l'angle de direction réglable dans d'autres marques.

Sur le High Octane, vous pouvez réduire la modification de l'angle de direction en le réglant indépendamment.



Headtube

↑ vérifiez l'alignement



réglage de l'angle de selle



Plaque de réglage

## RÉGLAGE DU DÉBATTEMENT ARRIÈRE

En utilisant un amortisseur 190 mm (entraxe : 190mm, débattement : 51mm), vous obtenez les débattements suivants :

137mm, 150mm, 160mm, 170mm ou 180mm.

Le débattement arrière est réglable grâce aux différents perçages pour le montage de l'amortisseur effectués sur le cadre. Pour un faible débattement, vous devez utiliser le trou supérieur. Pour un débattement plus long, il faut utiliser le trou inférieur.

Plaque 190mm pour amortisseur



En utilisant un amortisseur 222mm (entraxe : 222mm, débattement : 70mm), vous obtenez les débattements suivants :

180mm, 195mm, 210mm, 225mm ou 240mm.

Le débattement arrière est réglable grâce aux différents perçages pour le montage de l'amortisseur effectués sur le cadre. Pour un faible débattement, vous devez utiliser le trou supérieur. Pour un débattement plus long, il faut utiliser le trou inférieur.

Plaque pour amortisseur DH



Différents perçages pour le montage de l'amortisseur

### IMPORTANT !

**Installez l'amortisseur arrière toujours avec le réservoir de compensation (Piggy Pack) comme on peut voir ci-dessous, sur la position « devant - en haut ». L'installation de la suspension dans une autre position peut déclencher des dommages graves sur le cadre, le bras oscillant ou la suspension.**



Amortisseur arrière sur la position « devant - en haut »

## PIVOT SPÉCIFIQUE DH

Le pivot est situé entre le grand et le moyen plateau. Ceci permet une bonne traction en descente tout en conservant d'excellentes performances en montée sur le plateau moyen. Contrairement à d'autres vélos de descente, le petit plateau peut toujours être utilisé. Le pivot a été légèrement déplacé vers l'avant pour assurer un pédalage neutre en position debout.

## BIDON

Un bidon de 0.5 litre est fixé à l'endroit le plus pratique ne risquant pas d'être sali, c'est à dire sur le haut du tube inférieur, permettant ainsi au pilote de rouler sans camelbak. Les pilotes de descente roulent généralement sans camelbak et la plupart des vélos de descente n'offrent pas la possibilité de fixer un bidon ce qui provoque un risque de déshydratation sur les sessions d'entraînement les plus longues.

## POIDS

Cadre très léger : 3.5 kg seulement sans la suspension. Le vélo complet, avec tous les équipements indiqués dans le catalogue, pèse seulement 15.9 kg. C'est une performance exceptionnelle pour un vélo de descente qui peut être également utilisé en montée.

## PNEUS ET ROUES

On peut monter sur le High Octane des pneus de 3" maximum.

Compatibilité 24"

Grâce à sa géométrie réglable, le High Octane peut parfaitement être adapté à des roues de 24" pour une utilisation plus radicale.

## RÉGLAGE DU HIGH OCTANE

Pour le réglage de la précontrainte (SAG), il est vraiment important de vérifier d'abord si le ressort correspond au poids du pilote

### Dureté du ressort Poids du pilote

350 x 2.75	60- 70 kg
500 x 2.75	75- 82 kg
600 x 2.75	80- 87 kg
650 x 2.75	85- 95 kg
750 x 2.75	95- xx kg

La gamme propose une taille S/M équipée d'un ressort 500 x 2.75 recommandé pour un pilote entre 75 et 82 kg et une taille L/XL équipée d'un ressort 600 x 2.75 recommandé pour un pilote entre 80 et 87 kg.

Si le ressort recommandé par rapport au poids du pilote est monté sur le vélo, vous pouvez commencer à régler la précontrainte (SAG).

Pour un entraxe de 222 mm et un débattement de l'amortisseur de 70mm, nous recommandons une précontrainte de 25mm.

Assis sur le vélo, il doit y avoir un entraxe d'amortisseur de 197mm.

Le meilleur moyen de contrôler la précontrainte est d'utiliser le SAG-boy au dos du manuel d'entretien.

Il faut prendre en considération le manuel du fabricant pour les adaptations exactes des différents variables sur l'amortisseur arrière.

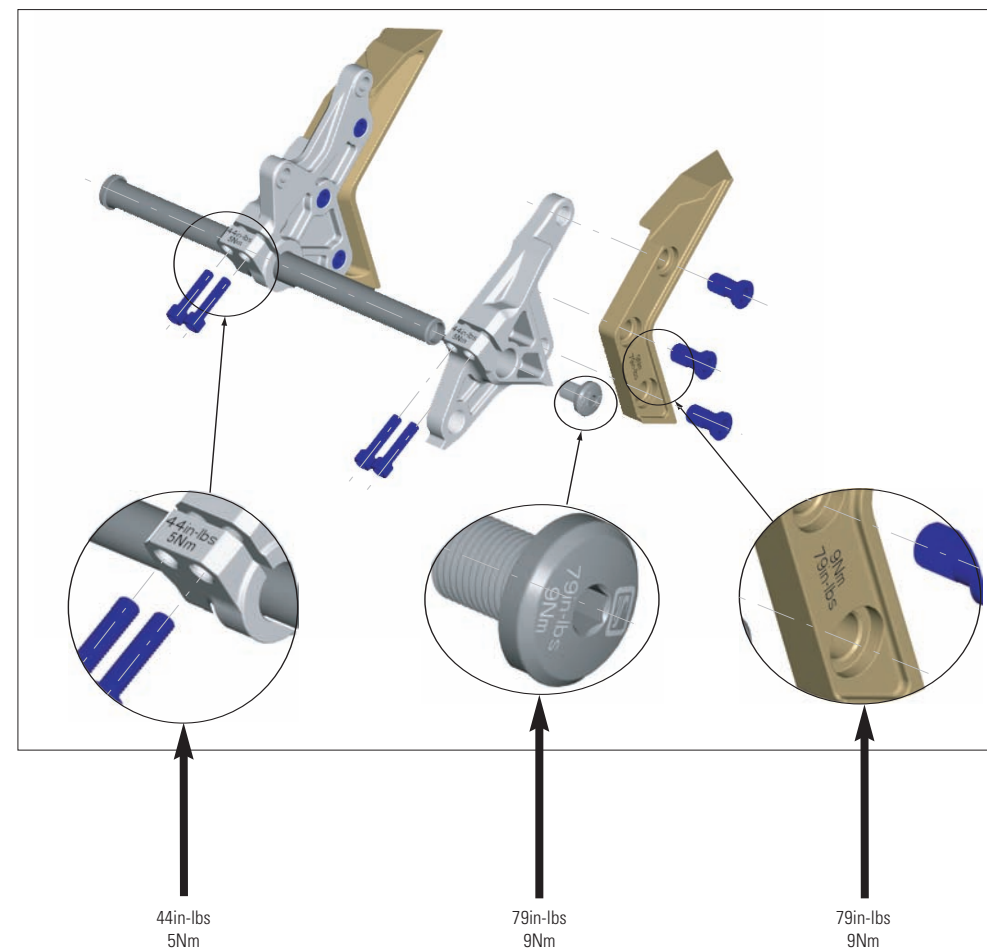
### Attention !

Les écrous de l'amortisseur arrière doivent être serrés à 8 Nm maximum après le démontage de l'amortisseur, sinon ils risquent d'être endommagés.

## PATTE AR REMPLAÇABLE

Patte AR pour système d'axe de moyeu 12 mm intégré:

7



## MONTAGE D'AUTRES MODÈLES D'AMORTISSEURS ARRIÈRE

Au cas où vous souhaiteriez monter un modèle autre que ceux spécifiés ou recommandés par Scott, vous devez être certain que cet amortisseur arrière n'endommagera ni le cadre ni le bras oscillant.

Instructions :

Assurez-vous qu'aucun élément de l'amortisseur arrière ne touche le cadre au montage ou en action.

Pour cela, enlevez le ressort, installez l'amortisseur et comprimez-le complètement.

Si l'amortisseur touche le cadre, n'utilisez en aucun cas ce modèle de manière à ne pas endommager le cadre, le bras oscillant ou l'amortisseur.

Nous vous recommandons de procéder à cette vérification sur toutes les options de débattement.



## RÉGLAGE DE LA FOURCHE AVANT

**Nous vous recommandons d'utiliser le manuel spécifique livré avec le vélo.**

## EQUIPEMENT CHÂÎNE

Des informations complémentaires pour l'équipement de chaîne e-13 se trouve sur le manuel de l'entreprise e-13.

## MAINTENANCE DU PIVOT

Le pivot et les roulements du Scott High Octane sont extrêmement faciles à entretenir.

Un traitement extérieur avec un lubrifiant spray après le lavage du vélo est la seule chose que vous aurez à faire. Nous vous déconseillons d'utiliser un lubrifiant trop gras car il laissera un film difficile à enlever. Nous recommandons également le même entretien pour la chaîne.

Si vous devez changer les roulements, vous pouvez les commander directement à votre revendeur Scott avec la référence 15.1.860.208.0.000 ou dans un magasin spécialisé (référence 3803.2 RS).

Si vous changez les roulements ou le bras oscillant, nous vous conseillons de contacter également votre revendeur Scott car vous aurez besoin d'un outil spécifique pour le démontage et le remontage.

## GARANTIE POUR LES MODÈLES HIGH OCTANE

**Modèle** \_\_\_\_\_

**Année** \_\_\_\_\_

**Taille** \_\_\_\_\_

**Numéro de cadre** \_\_\_\_\_

## GARANTIE POUR LES MODÈLES HIGH OCTANE

Les vélos SCOTT sont produits selon des procédés de fabrication issus des dernières innovations technologiques. Ils sont équipés des meilleurs composants représentés sur le marché.

C'est pourquoi SCOTT s'engage, pour l'achat d'un vélo neuf entièrement monté, en offrant une garantie de 2 ans pièces et main d'oeuvre sur le cadre, bras oscillant inclus.

La garantie prend effet à compter de la date d'achat.

Dans tous les cas, cette garantie ne peut être cédée et est exclusivement valable pour l'acheteur initial du vélo, c'est à dire celui qui utilise le vélo à l'état de neuf, pour la première fois et dans le cadre de l'usage prévu à son effet. Elle reste applicable uniquement pour l'achat d'un vélo chez un revendeur SCOTT agréé, à l'exclusion des achats effectués par le biais de ventes aux enchères sur Internet.

Dans le cas d'une demande de prise en charge par la garantie, SCOTT a la possibilité de réparer ou de remplacer la pièce défectueuse. Seules les pièces non défectueuses seront remplacées à la charge du détenteur de la garantie.

Les pièces d'usure ne sont pas prises en compte au titre de la garantie.

À la dernière page, un certificat de cession du vélo, dont le revendeur conservera une copie après acceptation et signature de votre part, est à compléter.

L'application de la garantie est subordonnée à la présentation de ce document à chaque intervention, ainsi qu'à la présentation du vélo ou de la pièce faisant l'objet de la garantie.

Pour les demandes de garantie, adressez vous directement, avec votre certificat de cession à votre revendeur, qui fera ensuite le nécessaire. En cas d'impossibilité, veuillez contacter l'importateur SCOTT national.

La garantie ne s'applique qu'à condition que le vélo vendu n'ait subi aucune modification au niveau de la construction d'origine ou de l'équipement et qu'il n'ait pas fait l'objet d'une utilisation pour des courses de descente, du freestyle, du stunt, etc.

Sous réserve de la législation nationale.