

«SAG-BOY»

The length of the grey beam shows the optimum eye-to-eye distance of the rear shocks.

Der graue Balken zeigt den optimalen Bolzenabstand des Dämpfers.

La longueur de la barre grise représente l'écart optimal entre les points de fixation de l'amortisseur.

OWNERS MANUAL
BEDIENUNGSANLEITUNG
MANUEL D'UTILISATION

 **SCOTT**

NITROUS

NITROUS

Scott Sports SA
Route du Crochet 17
1762 Givisiez / Switzerland

www.scott-sports.com

 **SCOTT**

 **BIKE
OWNERS
MANUAL**

2007

R



Le vélo Nitrous doit être réglé en fonction de son utilisateur, afin que ce dernier puisse atteindre un niveau de sécurité et de performance maximal tout en s'amusant vraiment.

Tous ces réglages doivent être faits chez votre revendeur SCOTT ou en suivant ce manuel consciencieusement.



SOMMAIRE

> Concept Nitrous	p. 2
> Géométrie/Données techniques du Nitrous	p. 2
> Scott Smart Cable Routing	p. 3
> Réglage de la hauteur de selle	p. 4
> Réglage du débattement arrière	p. 4
> Réglage du Nitrous	p. 5
> Montage d'autres modèles d'amortisseur arrière	p. 6
> Patte AR remplaçable	p. 7/8
> Réglage et changement de la fourche avant	p. 9
> Maintenance du pivot	p. 9
> Garantie	p. 10/11

CONCEPT

Lors de l'élaboration du Nitrous, la priorité était de trouver une solution idéale entre un vélo tout-suspendu de Cross-country et un pur vélo de Freeride/DH.

SCOTT a décidé de garder la position du pivot du bras oscillant optimisé du vélo Octane 2000-2002 qui est bien connue et très appréciée des utilisateurs et des magazines de vélo.

Cette position de pivot combine les qualités d'un vélo Crosscountry dans les montées à celles d'un vélo Freeride dans les descentes.

GÉOMÉTRIE DONNÉES TECHNIQUES DU NITROUS

Taille	Angle de direction	Long. tube de direction	Tube horizontal	Angle de selle	Sommet tube de selle	Longueur base arrière	Axe de pédalier
Small	67.5°	110	550	74°	460	428	+ 16
Medium	67.5°	125	570	74°	500	428	+ 16
Large	67.5°	140	590	74°	530	428	+ 16

Débattement	195 mm
Suspension (entreaxe)	200 mm
Amortisseurs/cadre	22,2 mm x 6 mm, longueur de vis 40 mm
Amortisseurs/bras oscillant	22,2 mm x 6 mm, longueur de vis 36 mm
Diamètre tige de selle	Ø 34,9 mm
Jeu de direction	1,5"
Débattement fourche	200 mm / 170 mm
Longueur fourche	575 mm
Boîtier de pédalier	73 mm
Dérailleur avant	Topswing 31,8 mm Toppull
Garde-chaîne	ISCG Standard
Roulements à billes	61803 2RS 17x26x5 4 St.

SCOTT SMART CABLE ROUTING

Du fait de l'installation directe des câbles en ligne droite sur tous nos modèles tout-suspendu, nous pouvons utiliser notre « système d'acheminement habile » qui est très résistant à l'eau et à la saleté.

Pour changer un câble, il vous suffit de desserrer les trois arrêts de gaine sur le tube vertical.

CONSEIL DU MÉCANICIEN

On peut également fixer les gaines de câble sur le porte-bidon avec des brides plastiques (colson). Les deux rondelles de protection ne sont alors plus nécessaires.

1



Smart cable routing

2



RÉGLAGE DE LA HAUTEUR DE SELLE

IMPORTANT!

La tige de selle doit être entrée dans le tube de selle au minimum de 100 mm et ne doit pas ressortir de plus de 25 mm en bas.

Quelques vélos des séries Nitrous sont équipés d'une tige de selle télescopique qui offre un ajustement plus précis de la hauteur de selle.

Si vous désirez équiper votre Nitrous de cette tige de selle, vous pouvez la commander chez votre agent Scott sous l'article no 15.1.844.405.0.349.

3



Selle télescopique

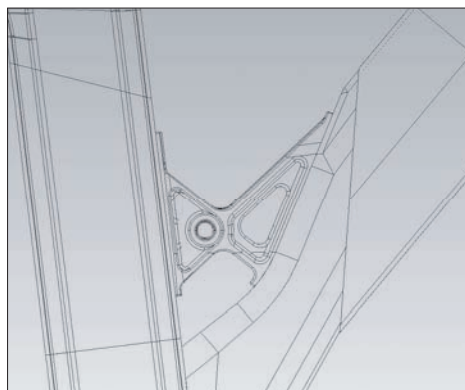
RÉGLAGE DU DÉBATTEMENT ARRIÈRE

En utilisant la suspension arrière Fox de 200 mm (entre axe : 200 mm, débattement 57 mm).

Le débattement arrière est réglable grâce à 2 différents perçages pour le montage de l'amortisseur effectués sur le cadre.

Le trou supérieur est prévu pour un débattement de 150 mm, le trou inférieur pour un débattement de 170 mm.

4



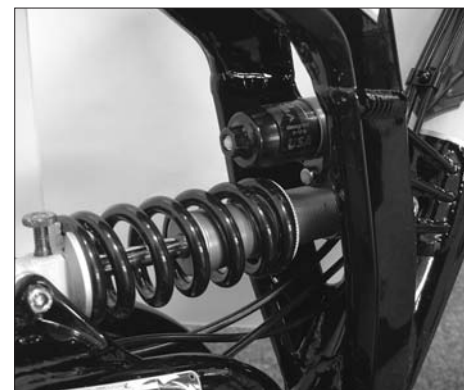
Suspension arrière

IMPORTANT

Installez toujours l'amortisseur arrière Manitou/Fox avec le réservoir de compensation (Piggy Pack), comme illustré ci-dessous sur la position « devant - en haut ».

L'installation de l'amortisseur dans une autre position peut causer de sérieux dommages au cadre, au bras oscillant et à l'amortisseur.

5



Réservoir de compensation "devant - en haut"

RÉGLAGE DU NITROUS

Amortisseur à ressort :

Pour le réglage de la précontrainte (SAG) du Nitrous, il est très important de contrôler avant tout que le ressort soit adapté au poids du cycliste.

Ressort recommandé :

Dureté du ressort	Poids du cycliste
350 x 2.0	55 - 65 kg
450 x 2.0	65 - 75 kg
550 x 2.0	75 - 85 kg
650 x 2.0	85 - 95 kg
750 x 2.0	95 - xx kg

La gamme propose une taille S équipée d'un ressort 500 x 2.0 pour un cycliste de 65 à 75 kg, une taille M avec un ressort 600 x 2.0 pour une personne de 75 à 85 kg et une taille L avec un ressort 700 x 2.0 pour les 85 à 95 kg.

Une fois le ressort adapté, vous pouvez commencer à ajuster la précontrainte (SAG).

Pour un entraxe de 200 mm et un débattement de l'amortisseur de 57 mm, nous recommandons une précontrainte de 15 – 18 mm (entre 25 – 30% du débattement).

Une fois assis sur le vélo, l'entraxe d'amortisseur doit mesurer entre 172 et 175 mm.

Le meilleur moyen de contrôler la précontrainte est d'utiliser le SAG-Boy à la fin de ce manuel. Ce SAG-Boy a une longueur moyenne de 173 mm.

Nous recommandons un serrage minimum de 2 à 3 tours de molette et maximum de 7 à 8 tours.

Si vous avez besoin de plus ou moins de dureté, choisissez un ressort plus ou moins dur.

Pour de plus amples informations sur la suspension arrière, veuillez vous référer au mode d'emploi du fournisseur qui se trouve ci-joint.

AJUSTEMENT D'AUTRES MODÈLES DE SUSPENSION

Si vous désirez utiliser un autre modèle d'amortisseur arrière que celui originalement monté sur le vélo, assurez-vous qu'il ne va pas endommager le cadre.

Veillez suivre les instructions suivantes :

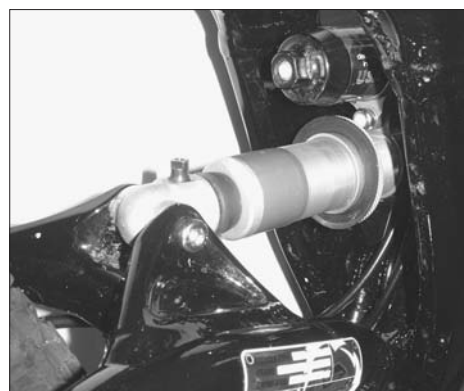
Avant tout, assurez-vous qu'aucun élément de l'amortisseur arrière ne touche le cadre au montage ou en action.

Pour cela, enlevez le ressort, installez l'amortisseur et compressez-le totalement.

Si l'amortisseur touche le cadre, n'utilisez en aucun cas ce modèle afin de ne pas endommager le cadre, le bras oscillant ou l'amortisseur.

Nous vous recommandons de procéder à cette vérification sur toutes les options de débattement.

6



Amortisseur comprimé sans ressort

IMPORTANT

Le boulon de maintien de l'amortisseur sur le cadre avant doit être serré avec un couple de serrage de 14Nm, alors que le boulon de maintien de l'amortisseur sur le bras oscillant doit être serré à 10 Nm.

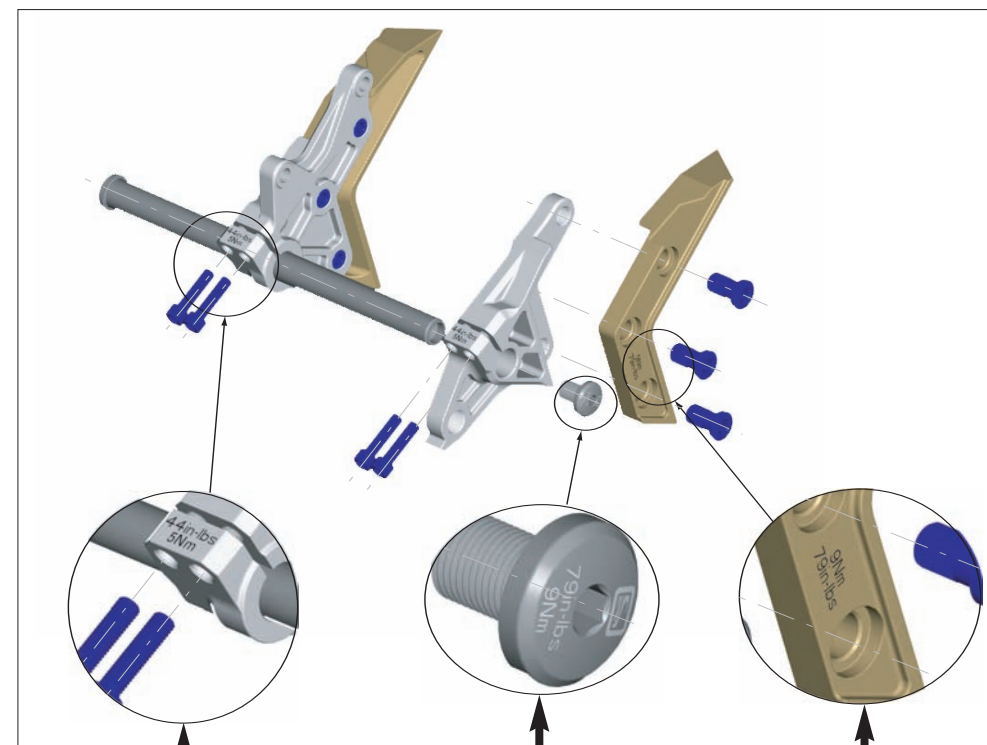
Un serrage inadapté peut endommager l'amortisseur.

PATTE AR REMPLAÇABLE

Sur les modèles Nitrous 2006 vous allez trouver deux versions de pattes AR. Veuillez vérifier les couples de serrage sur les illustrations ci-dessous.

1. Patte AR pour système d'axe de moyeu 12 mm intégré:

7



44in-lbs
5Nm

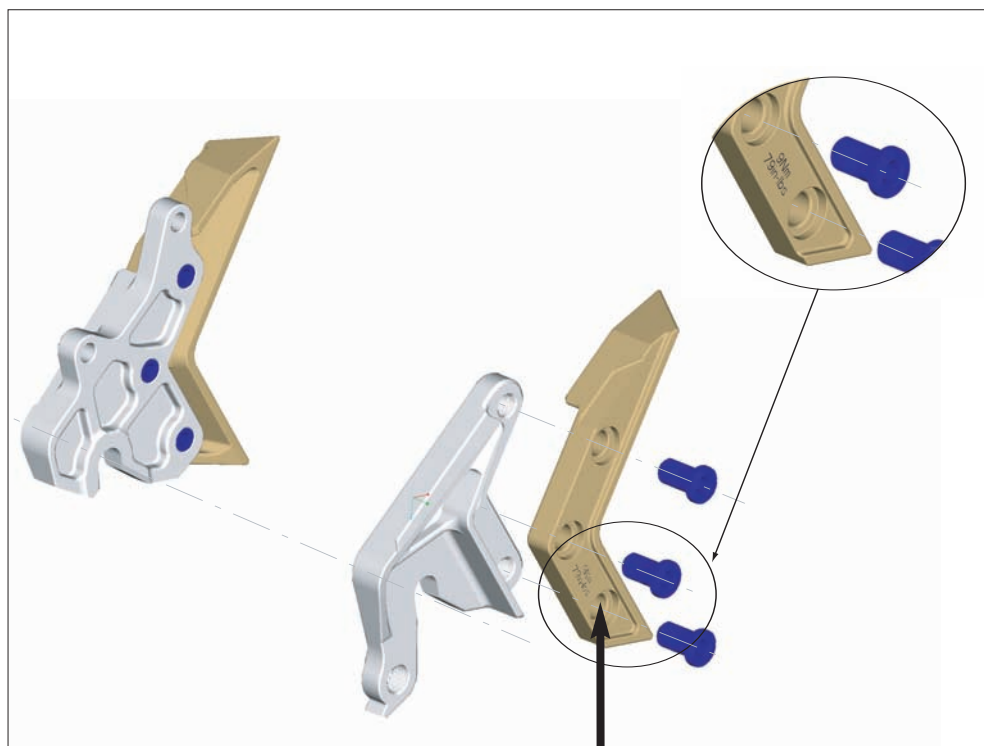
79in-lbs
9Nm

79in-lbs
9Nm

PATTE AR REMPLAÇABLE

2. Patte AR pour axe AR standard:

8



79in-lbs
9Nm

RÉGLAGE ET CHANGEMENT DE LA FOURCHE AVANT

Pour ajuster la fourche avant, veuillez vous référer au manuel spécifique joint à ce vélo.

Nous recommandons, afin de ne pas trop influencer la géométrie et l'usage du vélo, l'utilisation de fourche avant avec un débattement entre 130 et 180 mm.

Il est également possible de monter une fourche à double pont.

Veuillez vous renseigner auprès de votre revendeur SCOTT afin d'être sûr que la fourche de votre choix ne va pas endommager le cadre.

Le cadre du Nitrous est conçu avec un tube de direction permettant de monter des fourches de 1.5" de diamètre.

Les vélos complets sont montés avec un adaptateur de jeu de direction et une fourche de 1 1/8" de diamètre.

Si vous désirez utiliser une fourche de 1.5", il faut changer le jeu de direction.

MAINTENANCE DU PIVOT

Le pivot et les roulements du SCOTT Nitrous sont très faciles à entretenir.

La seule chose que vous ayez vraiment à faire est de les vaporiser avec un spray de graisse après chaque lavage. N'utilisez pas un spray trop collant qui laisserait sur les composants un film gras difficile par la suite à enlever. Ce conseil est également valable pour l'entretien de la chaîne.

Si vous devez changer vos roulements, vous pouvez les commander inclus dans un «service kit» (référence 15.1.860.402.0.000) auprès de votre revendeur SCOTT ou les acheter auprès d'une quincaillerie (référence internationale 61803 2RS 17x26x5).

Au cas où vous devez changer les roulements ou le bras oscillant de votre vélo, nous vous conseillons de contacter votre revendeur SCOTT car des outils spéciaux sont nécessaires pour effectuer ces opérations.

GARANTIE

Modèle _____

Année _____

Taille _____

Numéro de cadre _____

Les vélos SCOTT sont produits selon des procédés de fabrication issus des dernières innovations technologiques. Ils sont équipés des meilleurs composants représentés sur le marché.

C'est pourquoi SCOTT s'engage, pour l'achat d'un vélo neuf entièrement monté, en offrant une garantie de 5 ans (seulement lors de l'observation des intervalles d'entretien, voir ci-dessous) pièces et main d'œuvre sur les cadres et bras oscillant inclus. SCOTT offre également une garantie de 2 ans sur le cadre, et sur les fourches (à condition qu'elles aient été fournies par SCOTT. Le cas échéant, la garantie du fabricant s'applique).

La garantie citée de 5 ans sur les cadres n'est accordée toutefois que si un entretien a eu lieu 1 x par an et a été effectué par un marchand SCOTT agréé conformément au guide d'entretien ci-joint dans ce manuel. Le marchand SCOTT agréé doit confirmer l'entretien effectué par timbre et signature. Si un tel entretien ne devait pas avoir lieu, la période de garantie de 5 ans sur les cadres se raccourcit à 3 ans. Les frais d'inspection et d'entretien sont à la charge du propriétaire du vélo SCOTT.

Pour le modèle High Octane, la garantie est de 2 ans.

La garantie prend effet à compter de la date d'achat.

Dans tous les cas, cette garantie est exclusivement valable pour l'acheteur initial du vélo, c'est-à-dire celui qui utilise le vélo à l'état de neuf, pour la première fois et dans le cadre de l'usage prévu à son effet. Elle reste applicable uniquement pour l'achat d'un vélo chez un revendeur SCOTT agréé, à l'exclusion des achats effectués par le biais de ventes aux enchères sur Internet.

Dans le cas d'une demande de prise en charge par la garantie, SCOTT a la possibilité de réparer ou de remplacer la pièce défectueuse. Les pièces non défectueuses ne seront que remplacées à la charge du détenteur de la garantie.

Les pièces d'usure dans le cadre d'une utilisation normale du vélo ne sont pas prises en compte au titre de la garantie. Une liste détaillée des ces pièces et la description des caractéristiques d'usure sont définies dans à la fin du manuel d'utilisation.

À la dernière page, un certificat de cession du vélo, dont le revendeur conservera une copie après acceptation et signature de votre part, est à compléter.

L'application de la garantie est subordonnée à la présentation de ce document à chaque intervention, ainsi qu'à la présentation du vélo ou de la pièce faisant l'objet de la garantie. Ce certificat fait acte de preuve d'achat sans lequel aucune réclamation n'est possible.

En principe, la garantie est accordée mondialement. Pour les demandes de garantie, adressez vous directement, avec votre certificat de cession à votre revendeur, qui fera ensuite le nécessaire. En cas d'impossibilité, veuillez contacter l'importateur SCOTT national.

La garantie ne s'applique qu'à condition que le vélo vendu n'ait subi aucune modification au niveau de la construction d'origine ou de l'équipement et qu'il n'ait pas fait l'objet d'une utilisation non conventionnelle.

Par cette garantie SCOTT accorde une garantie de producteur. Revendications supplémentaires conformément à la législation nationale sont sous réserve.