



GENIUS

**SCOTT 2013 BIKE OWNERS
MANUAL**

SCOTT SPORTS SA | 17 RTE DU CROCHET | 1762 GIVISIEZ | SWITZERLAND
© 2011 SCOTT SPORTS SA, ALL RIGHTS RESERVED | SCOTT-SPORTS.COM





El modelo Genius debería ser ajustado específicamente para el usuario con el objeto de alcanzar el máximo nivel de seguridad y la mejor experiencia al utilizarla.

Todos los ajustes deberían ser realizados en su distribuidor Scott habitual o siguiendo este manual.

Para evitar problemas técnicos o cualquier daño, por favor contacte en caso de duda con su distribuidor autorizado Scott.

CONTENIDO

Concepto Genius	P. 004
Geometría/especificaciones técnicas Genius 650B/27.5"	P. 005
Geometría/especificaciones técnicas Genius 29"	P. 007
Tecnología amortiguador TC / mando TWINLOC XL	P. 009
Ajustes básicos del mando remoto TWINLOC.....	P. 014
Herramientas recomendadas para el ajuste del amortiguador	P. 019
Ajustes del modelo Genios con el amortiguador Nude 2 TC	P. 020
Especificaciones de direccion	P. 024
Especificaciones de caja pedalier	P. 025
Ajuste de altura de pedalier y ángulo de dirección.....	P. 026
Montaje del desviador delantero	P. 027
Sistema de guia-cadenas	P. 028
Guiado del cableado en el modelo Genius.....	P. 030
Ajuste de altura de tija	P. 030
Sistema de punteras intercambiables	P. 035
Montaje del freno trasero	P. 035
Ajuste/cambio de suspension delantera.....	P. 036
Mantenimiento de los puntos de giro.....	P. 036
Garantía	P. 039

CONCEPTO GENIUS

La nueva Genius es el resultado de 2 años de investigación y desarrollo sobre una de las bicis trail/maratón mas ligeras disponible en el mercado, situando la bascula por debajo de los xxxx gramos (x lbs) incluyendo cuadro, amortiguador Nude 2 /DT M3, y mando TWINLOC XL.

El objetivo de Scott no ha sido únicamente conseguir un bajo peso, sino también un cuadro rígido y resistente con una tecnología de suspensión innovadora en combinación con una cinemática optimizada del basculante.

La combinación de una cinemática optimizada con una tecnología de suspensión extraordinaria estrecha el cerco entre las bicicletas de doble suspensión racing (por ejemplo, Scott Spark) y la nueva generación de bicicletas all-mountain (por ejemplo Scott Genios LT).

El modelo Genius ha sido diseñado para ciclistas que buscan una bicicleta trail y maratón de doble suspensión que ofrece un recorrido máximo de 150mm (27.5")/130mm (29").

Scott no contempla el cuadro y el amortiguador como componentes individuales, sino como un concepto, de todos estos componentes trabajando conjuntamente para ofrecer un funcionamiento perfecto.

El concepto Genius esta basado en una tecnología multi-pivote.

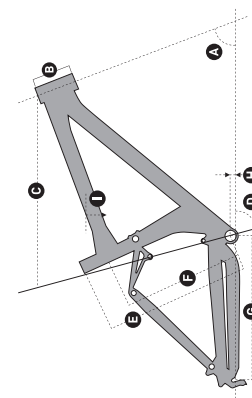
El rendimiento de la amortiguación ha sido mejorado en comparación con el conocido modelo "antiguo" de Genius, trabajando nuevamente la cinemática y consiguiendo una progresividad mejorada hacia el final del recorrido.

El sistema de Scott en conjunción con el amortiguador Nude 2, llamado TC (Tracción Control) permite reducir el recorrido trasero con el mando remoto desde 150 (27.5")/130 (29") mm hasta 100 (27.5")/90(29") mm aumentando el ratio de progresividad pero ofreciendo, aun así, una buena sensibilidad inicial.

Algunos modelos de Genios equipan el amortiguador DT M3, el cual en lugar de ofrecer el modo tracción, proporciona la opción de bloqueo, o modo abierto (descenso)

La no perdida de potencia y la perfecta transferencia de la misma esta garantizada ya que el basculante, a diferencia de bicicletas con bloqueos "inteligentes" puede leer la superficie del terreno ofreciendo una tracción perfecta y una mayor velocidad cuando se pedalea de pie.

GEOMETRÍA GENIUS 700

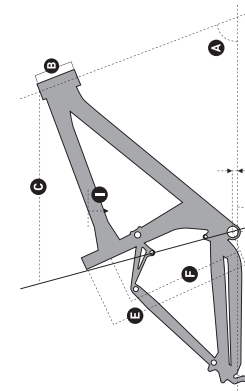


	A	B	C	D	E	F	G	H	I	I	I	I	D
Size	Head angle °	Head tube length mm inches	Effective top tube horizontal mm inches	Seat angle °	BB center to top of seat tube mm inches	Chainstay length mm inches	BB offset mm inches	BB height mm inches	Standover height mm inches	Wheel base mm inches	Reach mm inches	Stack mm inches	Stem length mm
GENIUS 700 LOW POSITION													
S	67.7°	100 3.9	570 22.4	73.8°	415 16.3	440 17.3	-0	346 13.6	776 30.6	1124 44.3	399 15.7	590 23.2	60
M	67.7°	110 4.3	600 23.6	73.8°	440 17.3	440 17.3	-0	346 13.6	777 30.6	1155 45.5	427 16.8	599 23.6	70
L	67.7°	120 4.7	625 24.6	73.8°	475 18.7	440 17.3	-0	346 13.6	809 31.9	1181 46.6	449 17.7	609 24.0	80
XL	67.7°	135 5.3	650 25.6	73.8°	510 20.1	440 17.3	-0	346 13.6	815 32.1	1208 47.6	470 18.5	623 24.5	90
GENIUS 700 HIGH POSITION													
S	68.2°	100 3.9	570 22.4	74.3°	415 16.3	440 17.3	-4	352 13.9	776 30.6	1124 44.3	404 15.9	587 23.1	60
M	68.2°	110 4.3	600 23.6	74.3°	440 17.3	440 17.3	-4	352 13.9	777 30.6	1155 45.5	431 17.0	596 23.5	70
L	68.2°	120 4.7	625 24.6	74.3°	475 18.7	440 17.3	-4	352 13.9	809 31.9	1181 46.6	454 17.9	605 23.8	80
XL	68.2°	135 5.3	650 25.6	74.3°	510 20.1	440 17.3	-4	352 13.9	815 32.1	1208 47.6	475 18.7	619 24.4	90

ESPECIFICACIONES TÉCNICAS GENIUS 700

Recorrido	150/100/0mm
Ratio de suspension	2.72
Pistón	55mm
Longitud amortiguador	200mm
Tornillería principal	22.2mm x 6mm
Tornillería basculante	22.2mm x 6mm
Diametro de tija	31,6mm
Dirección	semi integrada conificada 1 1/8-1.5 (44/54.9mm)
	Diametro interno del cuadro o 1 1/8 (44.0mm)
Recorrido horquilla	150mm
Longitud horquilla	544mm
Caja pedalier	BB PF 92
Desviador delantero	Shimano E-Type/SRAM S3 direct mount
Rodamientos	2 x IGUS /
	6 x 6802 (24 x 15 x 5)
Tamaño max. de cubierta	57mm/2.25inch

GEOMETRÍA GENIUS 900



Size	A	B	C	D	E	F	G	H	I	I	I	I	D
	Head angle	Head tube length	Effective top tube horizontal	Seat angle	BB center to top of seat tube	Chainstay length	BB offset	BB height	Standover height	Wheel base	Reach	Stack	Stem length
	°	mm inches	mm inches	°	mm inches	mm inches	mm inches	mm inches	mm inches	mm inches	mm inches	mm inches	mm
GENIUS 900 LOW POSITION													
S	69.0°	100 3.9	570 22.4	74.0°	415 16.3	450 17.7	-35 -1.4	335 13.2	766 30.2	1111 44.7	395 15.6	609 24.0	60
M	69.0°	100 3.9	600 23.6	74.0°	440 17.3	450 17.7	-35 -1.4	335 13.2	772 30.4	1141 44.9	425 16.7	609 24.0	70
L	69.0°	110 4.3	625 24.6	74.0°	475 18.7	450 17.7	-35 -1.4	335 13.2	801 31.5	1167 45.9	448 17.6	618 24.3	80
XL	69.0°	120 4.7	650 25.6	74.0°	510 20.1	450 17.7	-35 -1.4	335 13.2	808 31.8	1193 47.0	470 18.5	628 24.7	90
GENIUS 900 HIGH POSITION													
S	69.5°	100 3.9	570 22.4	74.5°	415 16.3	450 17.7	-30 -1.2	341 13.4	766 30.2	1111 44.7	400 15.7	606 23.9	60
M	69.5°	100 3.9	600 23.6	74.5°	440 17.3	450 17.7	-30 -1.2	341 13.4	772 30.4	1141 44.9	430 16.9	606 23.9	70
L	69.5°	120 4.3	625 24.6	74.5°	475 18.7	450 17.7	-30 -1.2	341 13.4	801 31.5	1167 45.9	453 17.8	615 24.2	80
XL	69.5°	135 4.7	650 25.6	74.5°	510 20.1	450 17.7	-30 -1.2	341 13.4	808 31.8	1193 47.0	475 18.7	624 24.6	90

ESPECIFICACIONES TÉCNICAS GENIUS 900

Recorrido	130/90/0mm
Ratio de suspension	2.60
Pistón	50mm
Longitud amortiguador	190mm
Tornilleria principal	22.2mm x 6mm
Tornilleria basculante	22.2mm x 6mm
Diametro de tija	31,6mm
Direccion	semi integrada conificada 1 1/8-1.5 (44/54.9mm Diametro interno del cuadro) o 1 1/8 (44.0mm)
Recorrido horquilla	130mm
Longitud horquilla	540mm
Caja pedalier	BB PF 92
Desviador delantero	Shimano E-Type/SRAM S3 direct mount
Rodamientos	2 x IGUS / 6 x 6802 (24 x 15 x 5)
Tamaño max. de cubierta	57mm/2.25inch

TECNOLOGIA DEL AMORTIGUADOR

El corazón de sistema TC es el amortiguador Scott Nude 2, creado por DT Swiss, el cual ofrece 3 funciones que hacen posible este sistema.

El mando de control remoto TWINLOC XL es la evolución del ya conocido sistema Tracloc de scott.

Mientras que el TRACLOC permitía cambios en el comportamiento de los amortiguadores Scott TC entre bloqueo, modo tracción y modo descenso sobre la marcha, el TWINLOC permite el control remoto en la horquilla cambiando de bloqueo a modo abierto al mismo tiempo que actúa sobre el amortiguador Nude 2.

En combinación con las horquillas FOX 34 CTD (27.5")/ FOX 32 CTD (29") también es posible tener modo tracción en la horquilla.

Los 3 modos de LTD en combinación con el amortiguador DT Nude 2 son:

- **Lock-out** : Bloqueo de amortiguador y horquilla
- **Traction** : Modo traccion de amortiguador y modo plataforma en horquilla
- **Descent** : modo abierto amortiguador y horquilla

Los 3 modos de LTD en combinación con el amortiguador DT Nude 2 son:

- **Lock-out** : Bloqueo de amortiguador y horquilla
- **Traction** : Modo traccion de amortiguador y modo plataforma en horquilla
- **Descent** : modo abierto amortiguador y horquilla

Por lo tanto, Scott ofrece 2 mandos TWINLOC XL de acuerdo a las siguientes combinaciones de Horquilla/amortiguador:

- Nude 2 con diferentes pletinas para horquillas FOX CTD y RockShox DNA 3 (Referencia: 230097)
- DT M3 con diferentes pletinas para horquillas FOX CTD y RockShox DNA 3 (Referencia: 230098)

Por favor, tome nota de que el amortiguador DT Swiss M3 no ofrece un modo tracción, sino un modo plataforma. Al contrario que en el Nude 2, el volumen de la cámara de aire positiva permanece igual a través de los diferentes modos.

Importante:

El mando remoto TWINLOC XL ha de ir montado en la parte superior izquierda del manillar.

Existen 3 posiciones en el mando remoto TWINLOC XL.

1. LOCK OUT:

El amortiguador esta bloqueado; Ascensiones en carreteras asfaltadas son posibles sin ninguna perdida de energía. Simultáneamente, una válvula de descarga previene al amortiguador de daños en caso de que el usuario no desactive el bloqueo al pasar sobre obstáculos.

2. TRACTION/Ride:

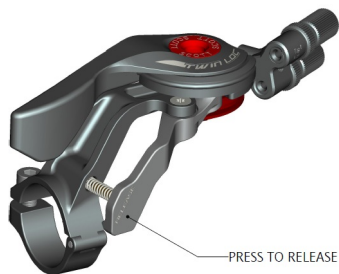
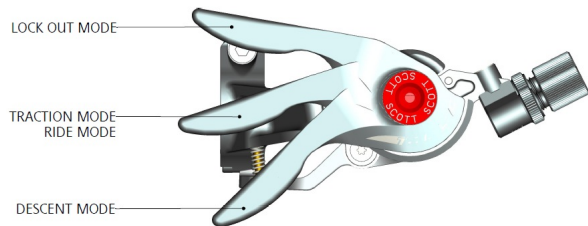
Modo Tracción: reduciendo el volumen de la cámara de aire interna dentro del amortiguador, el recorrido se reduce entorno al 60% (aproximadamente 90-100mm) y el comportamiento de la precarga se endurece. Esto se traduce en ascensiones sin "bobbing", ofreciendo aun así una tracción optima en la rueda trasera.

Modo Ride: Añadiendo una plataforma en el sistema de compresión del amortiguador, éste no rebotará cuando se esté pedaleando.

3. DESCENT:

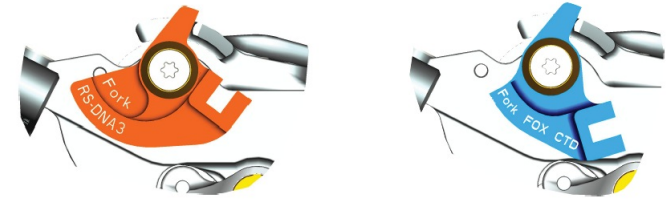
recorrido completo 150/130mm (27.5"/29")

Diferentes posiciones del mando remoto:



Para el montaje del control remoto de la horquilla existen dos pletinas diferentes que son intercambiables entre sí. Pueden cambiarse en unos minutos para adaptarse a la horquilla elegida.

Por la parte inferior de la pletina es posible identificar la marca de la horquilla con la que es compatible.



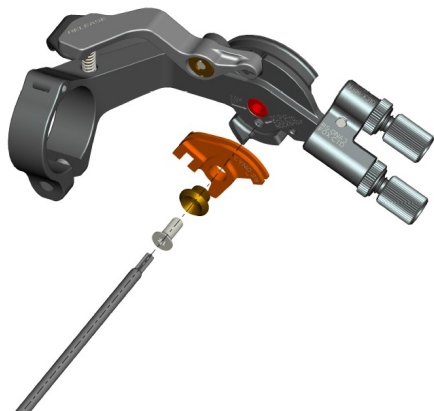
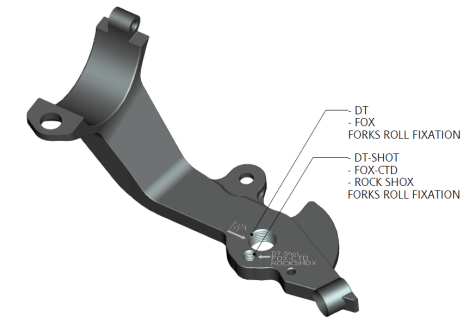
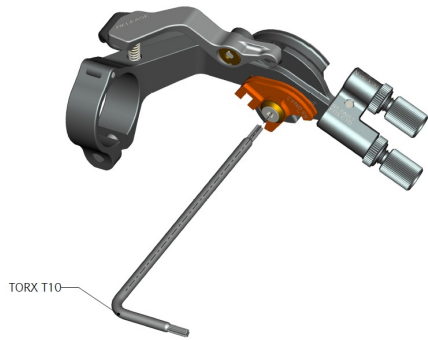
Scott ofrece 2 mandos TWINLOC XL de acuerdo a las siguientes combinaciones de Horquilla/amortiguador:

- Nude 2 con diferentes pletinas para horquillas FOX CTD y RockShox DNA 3 (Referencia: 230097)
- DT M3 con diferentes pletinas para horquillas FOX CTD y RockShox DNA 3 (Referencia: 230098)

Por favor tenga en cuenta que la pletina de RockShox DNA3 o FOX CTD no es intercambiable con las pletinas de horquillas de dos posiciones. Es necesaria otro mando remoto!

Para mas detalles consulte con su distribuidor autorizado Scott.

Para cambiar las pletinas por favor siga las siguientes instrucciones graficas:



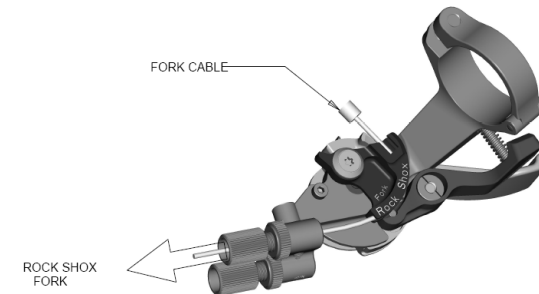
MONTAJE DEL CABLE

Importante:

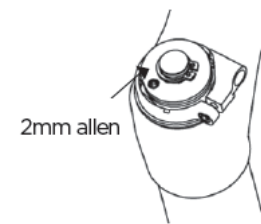
Asegurese de que el bloqueo de SRAM/RockShox o FOX se activa antes del montaje. Por lo tanto, comprima la horquilla 5-10 veces antes de seguir el manual para el montaje y ajuste del cable remoto.

El mando debería indicar por la parte inferior de la pletina la marca de la horquilla que va a ser instalada. Por favor, no utilice una pletina RockShox con una horquilla Fox o vice-versa.

1. Para montar el cable coloque el mando en posición descenso, empuje el cable a través del orificio como muestra la imagen inferior. Empujelo a través de la funda precortada y fíjelo al dial situado en la parte superior derecha de la horquilla.



2. Fije el cable con el tornillo allen de 2mm del dial de la horquilla con un par de apriete de 0.9Nm/8 lb/in. Corte el cable y asegúrelo con un tope. Por favor siga las instrucciones del manual adjunto a la bicicleta de SRAM/RockShox o FOX para este ajuste.



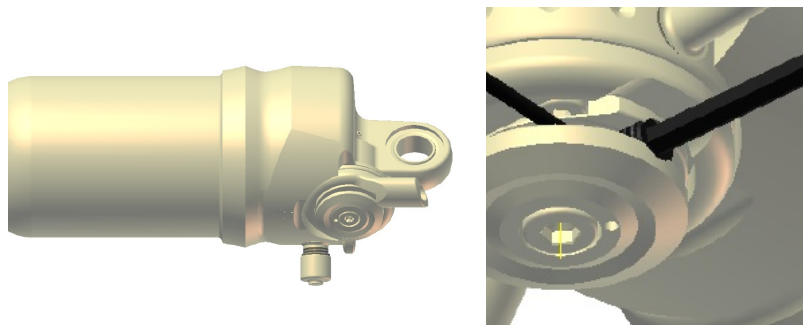
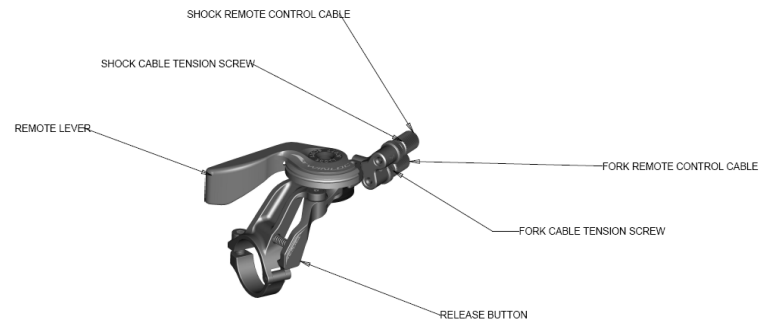
CONSEJO:

Para verificar una tensión correcta en el cable, pruebe por favor a mover la tapa de plástico de la funda del cable en el tensor del mando remoto. No debería existir holgura entre ellos.

Si así fuera, gire el tensor hasta que desaparezca la holgura.

AMORTIGUADOR NUDE 2 Y MANDO REMOTO TWINLOC XL

En el dibujo del amortiguador y del mando mostrado en la parte inferior podrá ver partes indicadas con números, necesarias para el manual de montaje y ajuste.



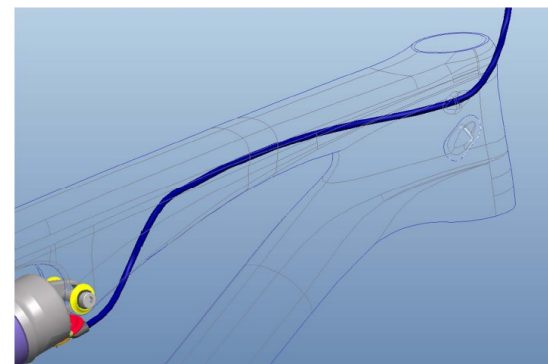
S1	Ojo delantero/ tornillo amortiguador	L1	Mando remoto
S2	Ojo trasero/ tornillo amortiguador	L2	Pulsador para liberar
S3	Alojamiento amortiguador	L3	Cables de mando remoto
S4	Dial de rebote	L4	Tornillo de cable de horquilla
S5	Valvula camara positiva	L5	Tornillo de cable de amortiguador
S6	Dial mando remoto		
S7	Tornillo fijador cable remoto		
S8	Pistón		
S9	Indicador SAG		

CONFIGURACIÓN BÁSICA DEL TWINLOC XL PARA EL AMORTIGUADOR NUDE 2

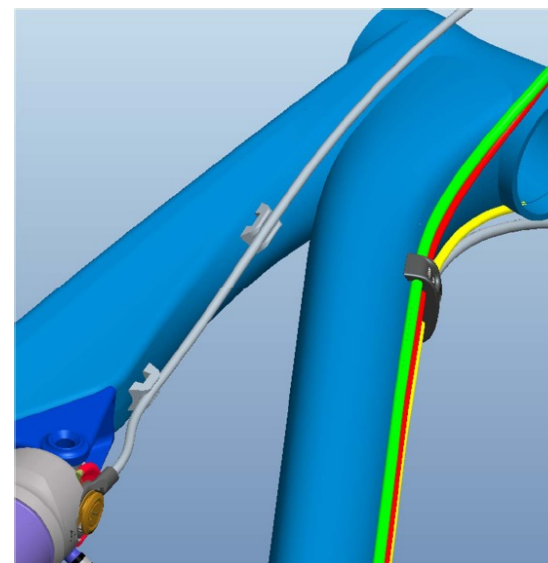
Para asegurar el perfecto funcionamiento del amortiguador Nude 2 TC es muy importante seguir los pasos aquí indicados.

En Genius de carbono encontrara un guiado interno de los cables.

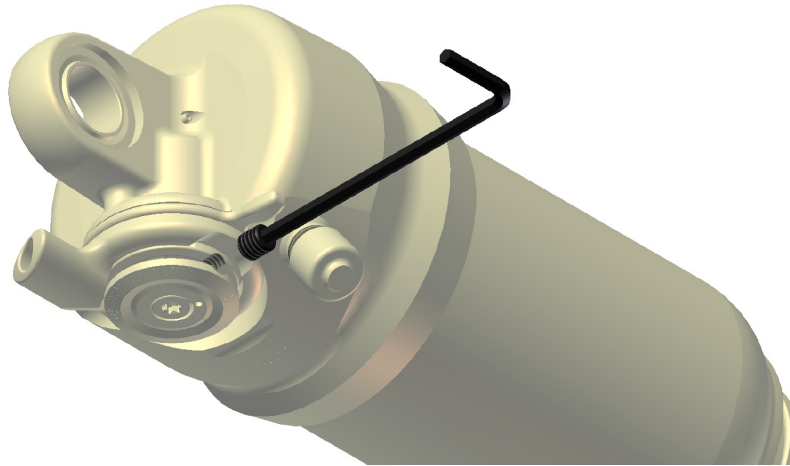
Empuje el cable primero a través del guiado superior del mando remoto y luego a través del guiado del cuadro tal y como muestra la imagen inferior.



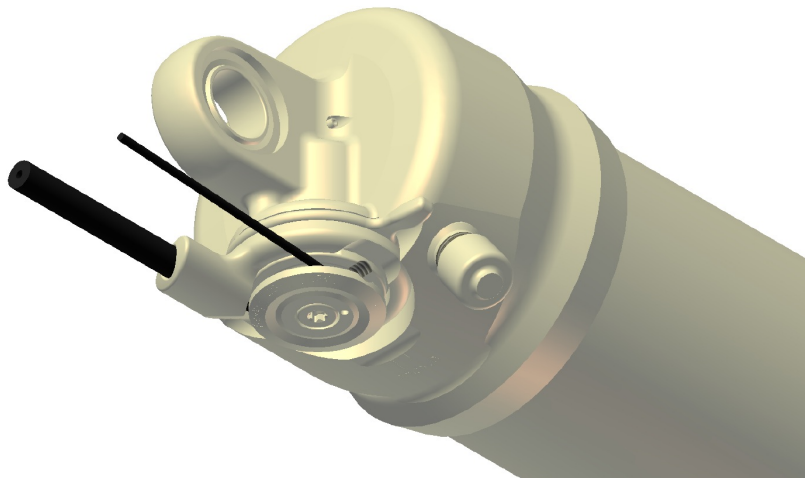
En el modelo Genius de aluminio el guiado es externo, a través de soportes específicos.



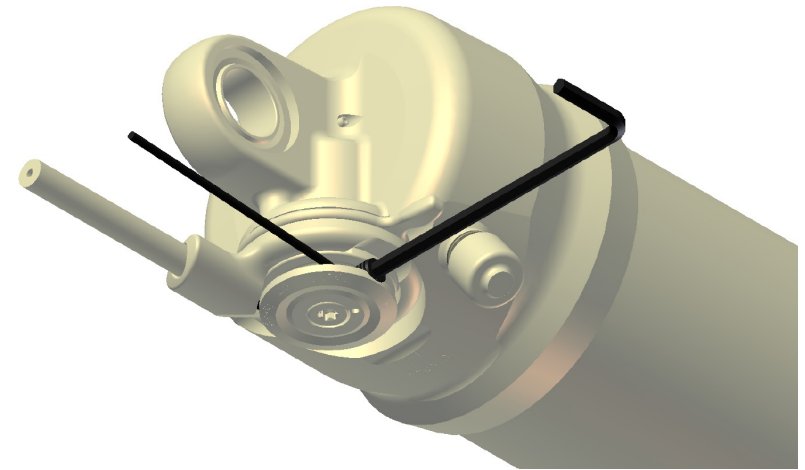
1. Afloje el tornillo allen de 2mm (S7) girándolo en sentido anti-horario.



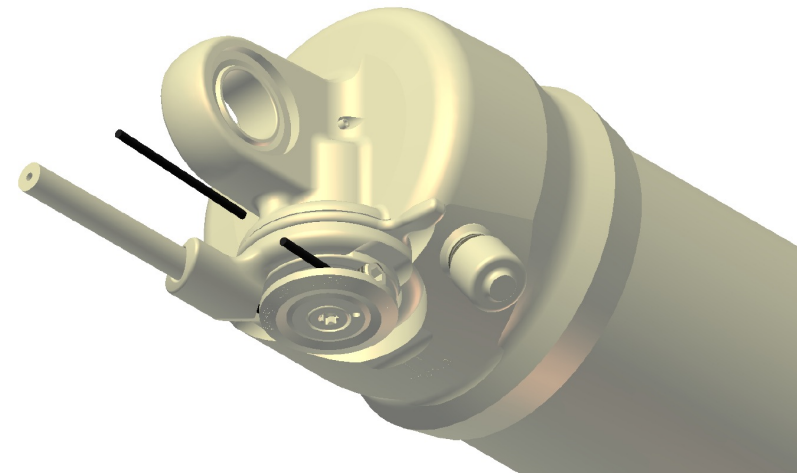
2. Inserte un cable nuevo a través del orificio y de la funda de cable y empujelo hacia la ruleta del bloqueo remoto (S6).



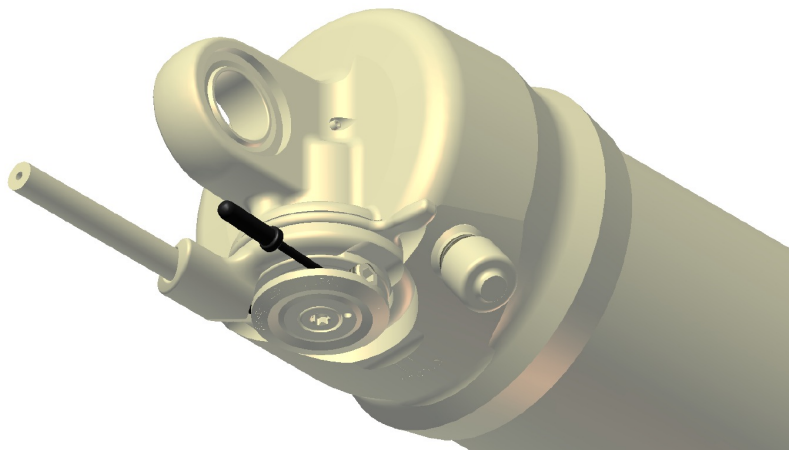
3. Apriete el cable con el tornillo allen de 2mm (S7) girándolo en sentido horario. Par de apriete **máximo 1.6Nm**.



4. Corte el cable con aproximadamente 20mm de margen desde el dial remoto. Fijela apretándola con unos alicates.



5. Coloque un tope de cable y apriételo con unos alicates.



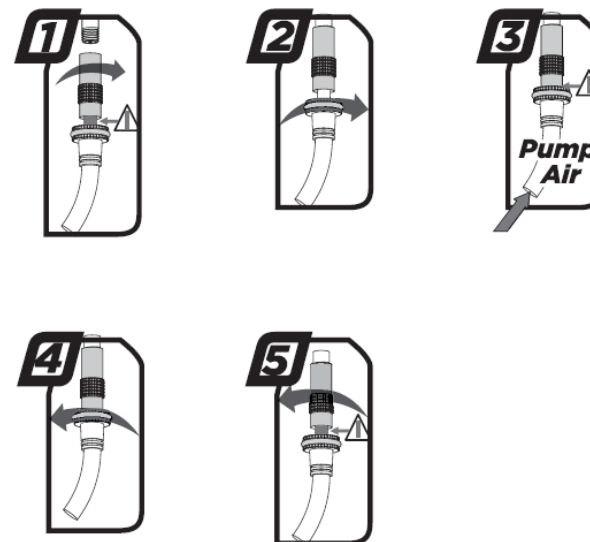
CONFIGURACIÓN BÁSICA DEL MANDO TWINLOC XL CON EL AMORTIGUADOR DT M3

El montaje del cable remoto es muy similar al anteriormente mencionado en el apartado del amortiguador Nude 2.

Para mas detalles por favor consulte el manual de DT Swiss M3 adjunto a esta bicicleta.

HERRAMIENTAS RECOMENDADAS PARA LA CONFIGURACIÓN Y AJUSTE DEL AMORTIGUADOR

Para el ajuste del amortiguador recomendamos utilizar una bomba de alta presión de hasta 20 bares/300 psi con un conector especial que prevenga de las pérdidas de presión al retirarlo del amortiguador.



Tenga en cuenta que al colocar la bomba de amortiguador en la válvula, parte del aire pasará al latiguillo y al manómetro por lo que tendrá que ajustar la presión después de realizar esta acción.

Asegurese de tener en cuenta esta pérdida de aire cuando compruebe la presión. También tenga en cuenta que los manómetros de las bombas tienen una tolerancia de max. 10%.

CONFIGURACIÓN DEL MODELO GENIOS CON AMORTIGUADOR NUDE 2 O DT M3

El ajuste del Nude 2 o DT M3 puede ser realizado en tan solo unos minutos.

Importante:

Para todos los ajustes de aire, el mando remoto ha de estar en modo recorrido total.

Para ajustar la presión de ambos amortiguadores siga por favor las siguientes instrucciones:

1. Retire el tapón de la válvula (S5).
2. Instale la bomba de amortiguación con su adaptador en la válvula.
3. Tenga en cuenta que al colocar la bomba de amortiguador en la válvula, parte del aire pasara al latiguillo y al manómetro por lo que tendrá que ajustar la presión después de realizar esta acción. también tenga en cuenta que los manómetros de las bombas tienen una tolerancia de max. 10%
4. Añada la presión recomendada. Podrá encontrar una tabla de presiones de la cámara positiva en el propio amortiguador de acuerdo con los pesos de usuario.
5. Cuando alcance la presión deseada, retire la bomba y coloque el tapón de la válvula nuevamente

RECOMMENDED AIR PRESSURE

Genius Pressure Charts - For Manual, Naked Rider Weight			All Low Position													
			700	900												
kg/bar	45	4.1	4.6	5.1	5.6	6.2	6.7	7.3	7.9	8.5	9.1	9.8	10.4	11.1	11.8	
	50	4.6	5.1	5.6	6.2	6.7	7.3	7.9	8.5	9.1	9.8	10.4	11.1	11.8		
	55	5.1	5.6	6.2	6.7	7.3	7.9	8.5	9.1	9.8	10.4	11.1	11.8			
	60	5.6	6.2	6.7	7.3	7.9	8.5	9.1	9.8	10.4	11.1	11.8				
	65	6.2	6.7	7.3	7.9	8.5	9.1	9.8	10.4	11.1	11.8					
	70	6.7	7.3	7.9	8.5	9.1	9.8	10.4	11.1	11.8						
	75	7.3	7.9	8.5	9.1	9.8	10.4	11.1	11.8							
	80	7.9	8.5	9.1	9.8	10.4	11.1	11.8								
	85	8.5	9.1	9.8	10.4	11.1	11.8									
	90	9.1	9.8	10.4	11.1	11.8										
	95	9.8	10.4	11.1	11.8											
100	10.4	11.1	11.8													
105	11.1															
110	11.8															
lbs/psi	99	59	66	74	82	90	98	106	115	123	132	142	151	161	172	
	110	66	74	82	90	98	106	115	123	132	142	151	161	172		
	121	74	82	90	98	106	115	123	132	142	151	161	172			
	132	82	90	98	106	115	123	132	142	151	161	172				
	143	90	98	106	115	123	132	142	151	161	172					
	154	98	106	115	123	132	142	151	161	172						
	165	106	115	123	132	142	151	161	172							
	176	115	123	132	142	151	161	172								
	187	123	132	142	151	161	172									
	198	132	142	151	161	172										
	209	142	151	161	172											
220	151	161	172													
231	161															
242	172															

SAG

El SAG debería ser de 14mm (27.5/650B) o 12.5mm (29") en el pistón.

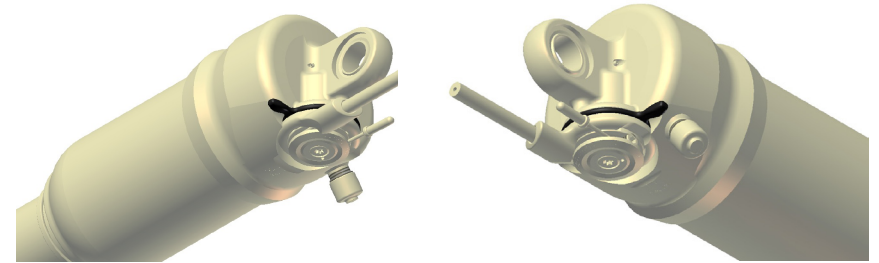
Para comprobar los ajustes, por favor siga las siguientes instrucciones:

1. Sentado en la bicicleta, coloque los pies en los pedales
 2. Coloque los pies en el suelo de nuevo sin hacer rebotar la amortiguación durante esta acción
 3. Compruebe a que distancia del cuerpo del amortiguador queda el o-ring (S9) del pistón (S8). debería quedar a 14/12.5mm del guardapolvo principal del amortiguador.
- Si la distancia está entre 14/12.5mm, la presión de aire es correcta
 - Si la distancia es menor, la presión es demasiado alta y debería reducirse cuidadosamente usando el pulsador de purga de la bomba de amortiguador.
 - Si la distancia es mayor la presión es demasiado baja y debería ser hinchado usando la bomba de suspensiones.

AJUSTE DEL REBOTE EN NUDE 2 O DT M3

El rebote es la velocidad con la que el amortiguador vuelve a su longitud original tras absorber un impacto.

Girando el dial de rebote (S4) puede ajustarlo paso a paso.

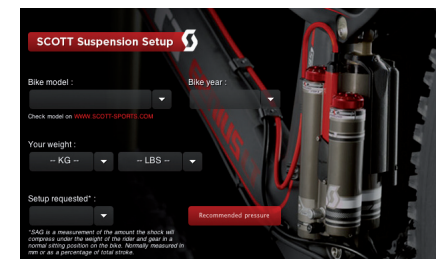


Por favor siga las siguientes instrucciones:

Baje un bordillo con su bicicleta, permaneciendo sentado. Y compruebe cuantas veces rebota la amortiguación.

- Si rebota 1 o 2 veces, el ajuste es correcto.
- Si rebota más de 3 veces el ajuste es demasiado rápido. Gire el dial 1 o 2 "clicks" en sentido horario
- Si no rebota, el ajuste es demasiado lento. Gire el dial 1 o 2 "click" en sentido anti-horario.

En caso de precisar más detalles o ajustes de aire para el ajuste del amortiguador, puede descargar un programa a través de www.scott-sports.com en el área del soporte técnico.

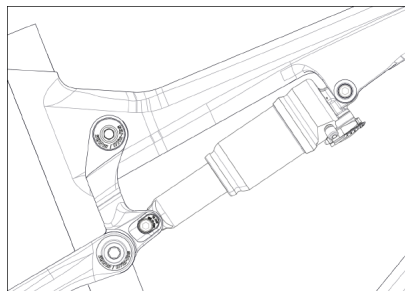


Importante:

Tome nota de que el montaje del amortiguador Nude 2 ha de ser siempre como indica la figura inferior.

Montar el amortiguador en una posición diferente puede causar daños en el cuadro, bieleta o amortiguador.

Esto es aplicable también al amortiguador DT M3.



Importante:

Tras el desmontaje del amortiguador, ambos tornillos deberían ser apretados con un par de 5Nm/44in-lbs.

Si esto no se realiza correctamente el amortiguador puede resultar dañado.

AJUSTE DE OTROS MODELOS DE AMORTIGUADOR

Scott recomienda equipar únicamente los amortiguadores Nude 2 o DT M3 en el modelo Genius, ya que ambas partes han sido diseñadas para un rendimiento perfecto.

Otros amortiguadores en Genius

Si quiere utilizar un amortiguador diferente al original, asegurese de que no entrará en contacto con ninguna parte del cuadro en ninguna de las posiciones que pueda adoptar durante su recorrido, causando daños al mismo.

Por favor, siga las instrucciones siguientes:

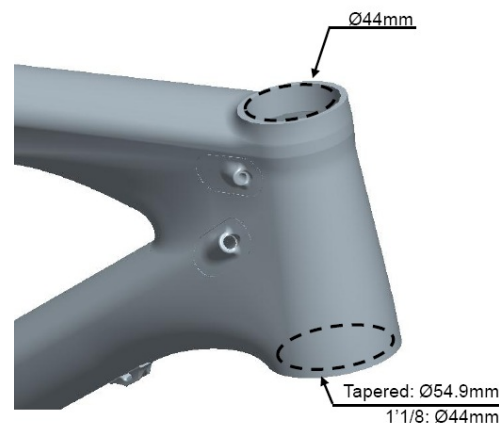
Asegurese de que ni el amortiguador, ni ninguno de sus accesorios, tocan el cuadro durante su funcionamiento o en reposo.

Para ello retire la precarga, instale el amortiguador y comprima completamente.

Si toca en algún lugar del cuadro, no utilice ese amortiguador con el fin de evitar daños en el cuadro, basculante o amortiguador.

DIRECCIÓN

El modelo Genius incorpora pipa de dirección y tubo de dirección conificada en conjunto con cazoletas semi-integradas de "50-61"mm con diámetro interior de 44.0mm superior y 54.9mm inferior.



Headset Pro Zero Logic Press Fit Taper 18mm

9	Crown Race	1	Black
8	ACB Bearing	1	Black
7	Lower Cup	1	Black
6	Upper Cup	1	Black
5	ACB Bearing	1	Black
4	Compressor Ring	1	Silver
3	Seal	1	Black
2	Top Cap	1	Black
1	O-Ring	1	Black
No.	Material	QTY	Remark

Scale	Drawing	Material	Date
Unit	mm	Part No.	PRD 13641 (OE)

RITCHEY
RITCHEY CORPORATION

Rithey WCS Carbon Zero Tapered / PF 50-61mm / 18mm UD	PRD 13636
Rithey PRO Tapered / PF 50-61mm / 12.9mm	PRD 13640

Es posible equipar horquillas standard 1 1/8 utilizando un reductor:

Rithey WCS Carbon Zero Tapered / PF 50-61mm / 18mm UD for 1 1/8" fork	PRD 14860
---	-----------

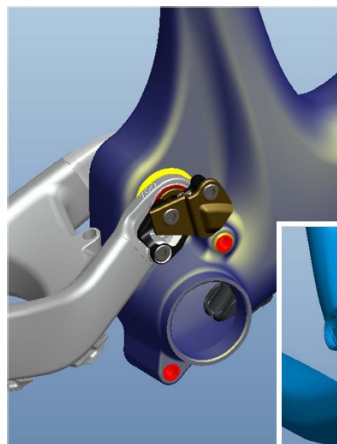
PEDALIER (BB) EN GENIUS

Todos los cuadros Genius (carbono y aluminio) tienen el standard BB92PF.

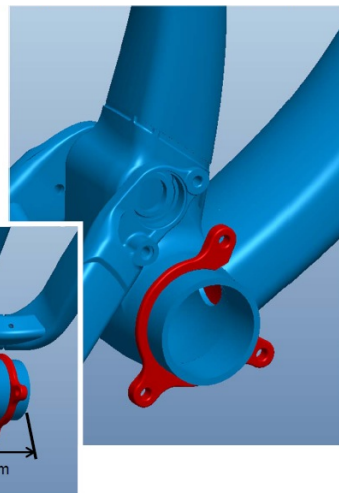
Este standard es compatible con la mayoría de cazoletas y bielas Shimano, SRAM, FSA y otras.

Por favor, tenga en cuenta que ya no es necesario ningún espaciador en la cazoleta derecha de la caja pedalier.

BB (carbon frames): PF92 (ID41mm), no Spacer

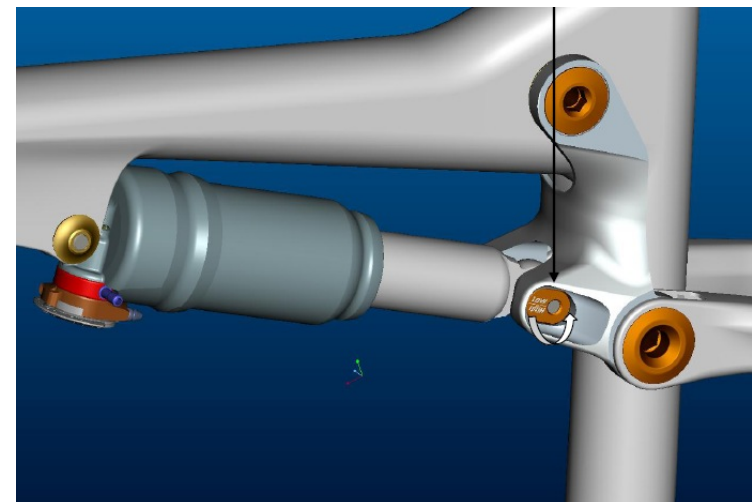


BB (alloy frames): PF92 (ID41mm), no Spacer



AJUSTE DE ALTURA DE PEDALIER

En el modelo Genius equipadas con amortiguadores Nude 2 o DT M3 puede ajustar la altura de pedalier en dos posiciones distintas, dando la vuelta al chip de geometría situado en la bieleta del cuadro.



1. Pedalier low para bajar el centro de gravedad
2. Pedalier high para mayor espacio entre bielas y obstáculos del terreno.

Genius 700:

- Angulo direccion: 67.9° (low) - 68.4° (high)
- Altura pedalier: 345mm (low) - 351mm (high)

Genius 900:

- Angulo direccion: 69° (low) - 69.5° (high)
- Altura pedalier: 335mm (low) - 340mm (high)

IMPORTANTE:

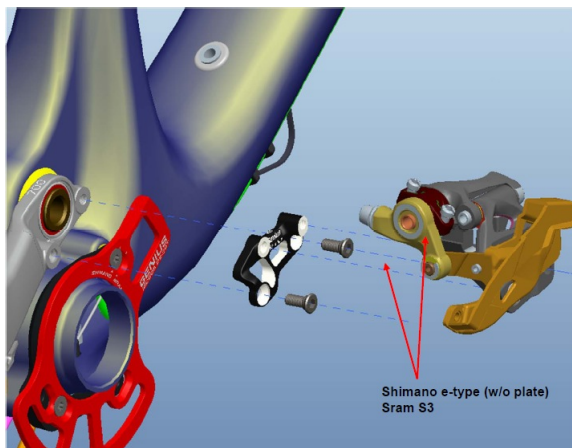
No es posible utilizar el chip de geometría con otros modelos de amortiguador distintos del Nude 2 o DT M3.

El amortiguador podría rozar con partes del cuadro o de la bieleta.

MONTAJE DESVIADOR DELANTERO (FD)

En todos los cuadros Genius encontrará un desviador Shimano E-type o SRAM Direct Mount Type S3 montado directamente en el basculante (sin pletina para el pedalier).

Por favor tenga en cuenta que siempre tendrá que usar el adaptador adjunto en la bicicleta o el cuadro situado entre el basculante y el desviador delantero.



Este adaptador puede ser pedido a través de su distribuidor scott con la referencia:

229728	FD Mount Genius 2013 700-650B
229729	FD Mount Genius 2013 900-29

Tenga en cuenta que las dos medidas de adaptadores no son intercambiables!



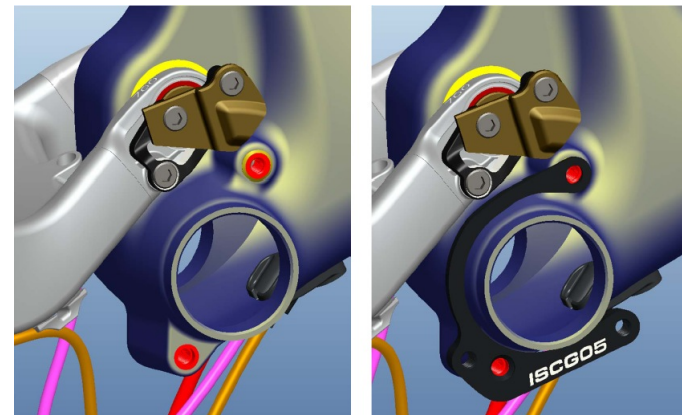
GUÍA-CADENAS

Tanto el cuadro de carbono como el de aluminio son compatibles con los sistemas ISCG de guía-cadenas.

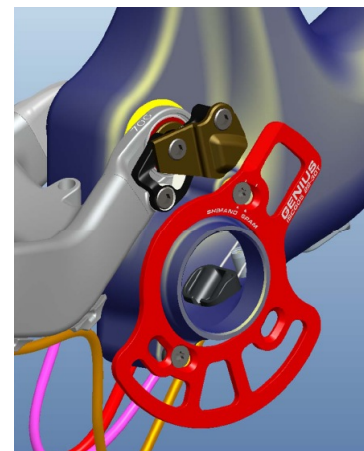
El adaptador puede ser pedido a través de su distribuidor Scott con la referencia:

229730	ISCG adaptor Genius 2013
--------	--------------------------

Detalle del montaje en los cuadros Genius de carbono:



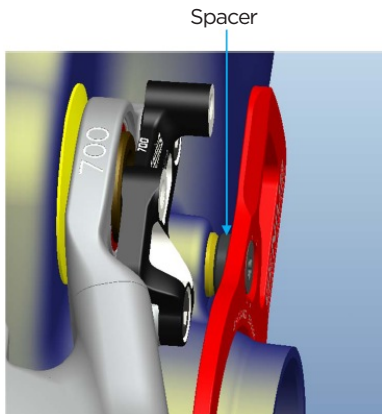
El adaptador debe ser utilizado para montar la pieza anti-chupado de cadena en el sistema ISCG05.



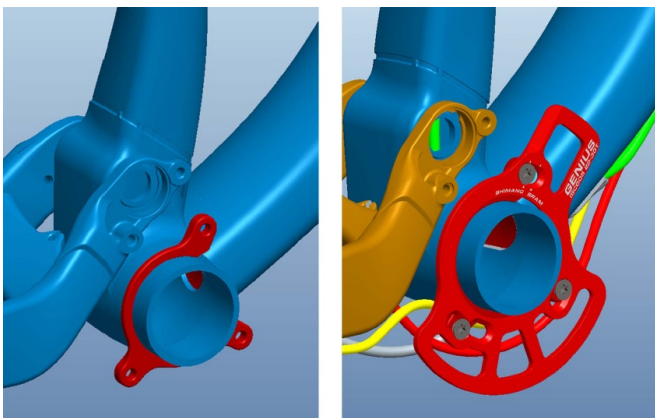
Por favor tenga en cuenta que la pieza anti-chupado de cadena ha de ser instalada exactamente como indica la figura.

Tenga en cuenta también las diferentes posiciones de montaje de los desviadores SRAM y Shimano

Para transmisiones 2x10 es necesario usar espaciadores (2x2.5mm). Para transmisiones 3x10, espaciador (1x2.5mm) entre adaptador/cuadro y anti-chupado de cadena, como muestra la imagen.



Detalles de montaje en cuadro Genius de aluminio:



Puede montar la pieza anti-chupado directamente en el adaptador ISCG05 situado en el pedaliar.

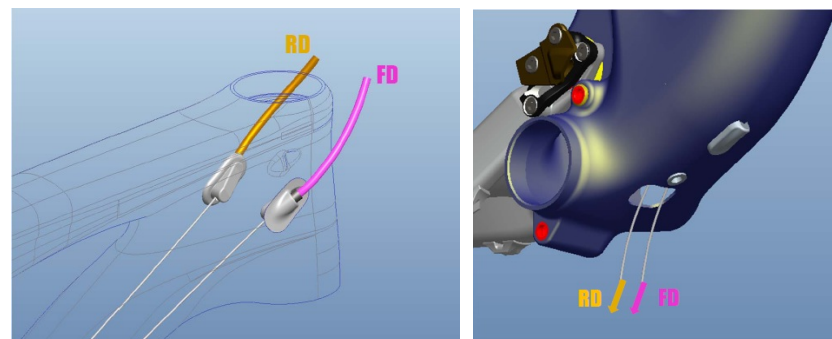
Por favor respete las diferentes posiciones para desviadores SRAM y Shimano.

GUIADO DE CABLES EN GENIUS

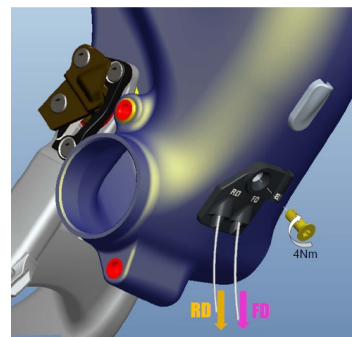
El sistema de cableado directo en todos nuestros modelos de doble suspensión proporciona un rendimiento de los cambios perfecto, al mismo tiempo que lo preserva del agua y la suciedad.

Triángulos delanteros de carbono:

Los cuadros de carbono tienen un guiado interno con topes en la parte superior del tubo diagonal, tal y como muestra la imagen.

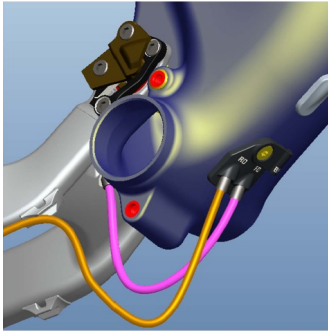


Por favor tenga en cuenta que los cables necesitan ser cruzados una vez en el interior del tubo diagonal antes de salir al exterior por la parte inferior del cuadro.

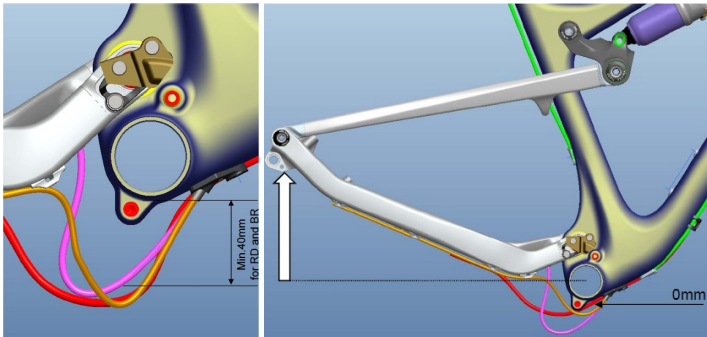


Empuje los cables a través de la guía tal y como muestra la imagen y fije la pieza con una llave allen de 3mm y un par de apriete máximo de 4Nm/35in/lb

Empuje los cables fuera de la guía y monte las fundas asegurándose de respetar las longitudes necesarias como muestra la imagen.



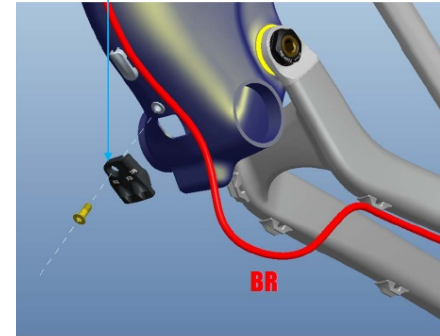
Por favor asegúrese de respetar los 40mm de distancia entre los cables y la caja pedalier para evitar cambios indeseados o daños en las fundas.



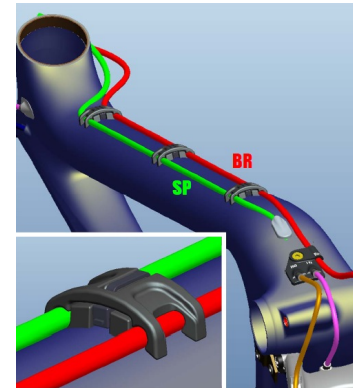
Para el freno trasero por favor monte el latiguillo como muestran las imágenes:

Tenga en cuenta nuevamente respetar la distancia mínima de 40mm entre cables y pedalier.

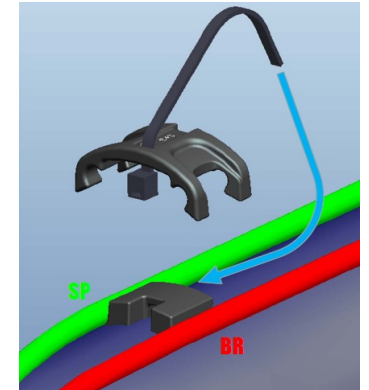
USE PLASTIC GUIDE TO FIX THE BRAKE CABLE



Instale el latiguillo de freno y el cable de la tija telescópica (en caso de equiparla) con los clips guía-cables, siguiendo el recorrido de la imagen adjunta:



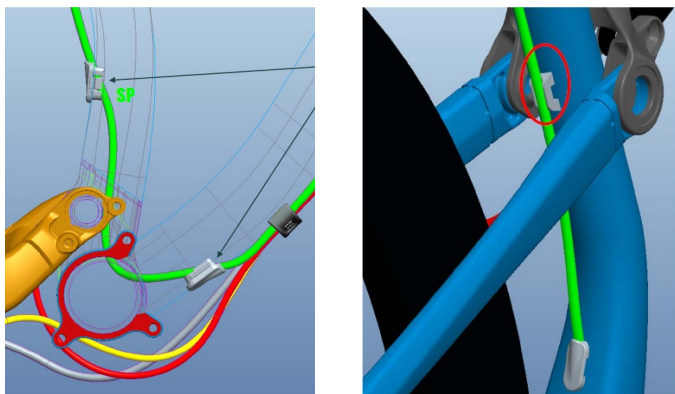
Fije el clip guía-cable con una brida tal y como muestra la imagen:



El guía-cables puede ser pedido a través de su distribuidor Scott con la referencia:

229723	BB cabel guide Genius (f. carbon frame)
--------	---

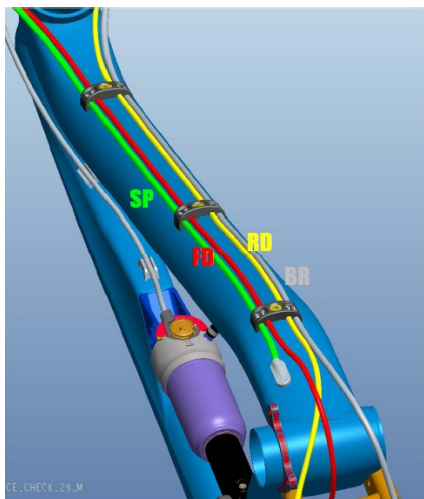
Además de los cables de cambio, el cuadro de carbono contempla la posibilidad de cableado interno para la tija telescópica.



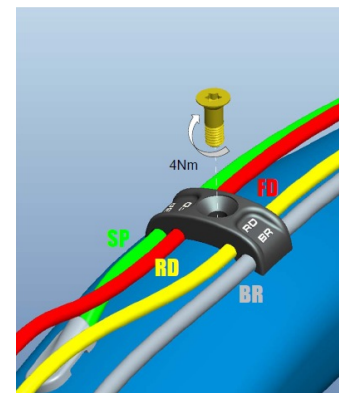
Para preservar de la suciedad, utilice los tapones incluidos con la bicicleta en los orificios de entrada/salida del cableado.

Cuadros con triangulo de aluminio:

Por favor, fije los cables de cambio, latiguillo de freno y latiguillo de tija telescópica (si la equipa) utilizando el guiado del cuadro y los clips de montaje:



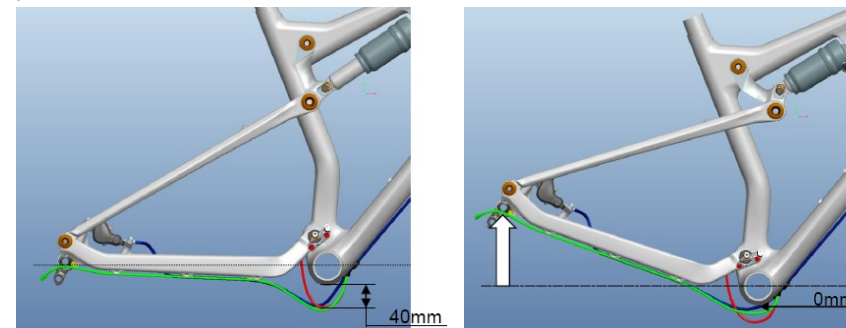
Apriete el tornillo de montaje con un par máximo de 4Nm.



229724	Cabel clamping set Genius alloy 2013 one size
--------	---

Por favor asegurese de respetar los 40mm de distancia entre los cables y la caja pedalier para evitar cambios indeseados o daños en los propios cables.

Para montar el freno trasero siga las instrucciones mostradas en las imágenes inferiores por favor:



PUNTERA INTERCAMBIABLE

En el modelo Genius 2013 es posible cambiar las punteras.

Dependiendo del modelo encontrará las siguientes opciones:

1. Eje 142mm con RWS 142/12

El set completo de punteras RWS 142/12 puede ser pedido a través de su distribuidor Scott con la referencia 219574. La puntera derecha esta referenciada como 219577.

2. Eje 135mm con RWS 135/5

El set completo de punteras RWS 135/5 puede ser pedido a través de su distribuidor Scott con la referencia 219572. La puntera derecha esta referenciada como 219575

3. Cierre rapido 135mm QR

La puntera puede ser pedida a través de su distribuidor Scott con la referencia 206473.

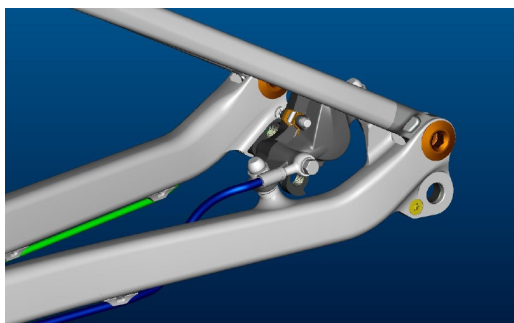
En caso de precisar otra medida de cierre RWS, Scott ofrece en opción las siguientes referencias:

RWS 135/12 set punteras: 219574. Puntera derecha RWS 135/12 219576

MONTAJE DE FRENO TRASERO

El modelo Genius puede equipar 3 medidas de disco diferentes.

El anclaje para el freno trasero en el modelo Genius es Postmount (PM) y es posible montar discos de 180, 185 y 200mm.



Tenga en cuenta que necesitará utilizar espaciadores/adaptadores para los diámetros de disco de 185 y 200mm entre el cuadro y la pinza de freno.

Para la medida de 185mm son necesarios los espaciadores rojos, que puede pedir a través de su distribuidor Scott con la referencia

219568	Brake mount adaptor spacers 4mm f/185mm
--------	---

Para discos de 200mm utilice:

SRAM/Avid: "+20mm"

Shimano: F180PP2

AJUSTE DE ALTURA DE TIJA

Importante:

La tija ha de introducirse en el cuadro un mínimo de 100mm.

Nunca utilice un diámetro de tija distinto de 31.6mm o monte un reductor entre la tija y el cuadro.

AJUSTE/CAMBIO DE HORQUILLA

Para el ajuste de la horquilla consulte el manual específico de la misma, adjunto a la bicicleta.

Se recomienda el uso de horquillas de 150mm (27.5") de recorrido y 130mm (29"), para no modificar la geometría y por tanto el manejo de la bicicleta.

Para detalles como la altura de la horquilla recomendada por favor compruebe la tabla de medidas.

MANTENIMIENTO DE PUNTOS DE GIRO

Los puntos de giro del modelo GENIUS son extremadamente fáciles de revisar.

Un tratamiento externo con spray de grasa después de cada lavado es todo lo que tiene que hacer. No es recomendable grasa densa ya que deja una capa demasiado espesa que es muy difícil retirar. La misma grasa en spray serviría para la cadena.

Si tiene que sustituir los rodamientos, puede pedir el kit de mantenimiento a través de su distribuidor Scott.

En caso de cambiar los rodamientos debería contactar con su distribuidor Scott ya que son necesarias las herramientas específicas para el montaje/desmontaje.

GARANTIA

Las bicicletas SCOTT están fabricadas con los más innovadores y cualificados procesos de producción. Están equipadas con los mejores y más reconocidos componentes.

SCOTT garantiza sus cuadros y basculantes durante 5 años sobre defectos en el material y/o de fabricación

Esta garantía de 5 años está sujeta a la realización de los mantenimientos anuales previstos por SCOTT

El distribuidor SCOTT confirmará el efectivo mantenimiento anual mediante el sello y firma.

En caso de que no se realicen los mantenimientos anuales la garantía será limitada a 3 años en lugar de los 5 años mencionados anteriormente.

El coste del mantenimiento será abonado por el propietario de la bicicleta SCOTT

En Gambler la garantía es de 2 años.

El periodo de garantía empieza el día de la compra. La garantía está limitada a el primer comprador de la bicicleta. Así mismo esta garantía está limitada a los distribuidores autorizados SCOTT con la exclusión de subastas vía internet.

En el caso de un proceso de garantía la decisión de reparar o sustituir la parte afecta está reservada en todo caso a SCOTT.

Al final de este manual se encuentra un protocolo de mantenimiento, el cual una vez relleno se debe remitir a SCOTT con la firma y aceptación del consumidor.

Es necesario mostrar este protocolo junto con la pieza defectuosa así como la factura de la compra. En otro caso la garantía no sera aplicada.

En principio, la garantía es internacional, en todos casos la reclamación de garantía debe de hacerse mediante un distribuidor autorizado SCOTT, para conocer el distribuidor autorizado SCOTT más cercano ponerse en contacto con el distribuidor nacional SCOTT

Accidente, negligencia, abuso, montaje inadecuado o mantenimiento inadecuado realizado por un distribuidor no autorizado o el uso de piezas o mecanismos no concordantes con el uso para el cual fue vendida la bicicleta anulan la garantía

Las piezas sujetas a desgaste no están cubiertas por la garantía.

Para la información sobre la garantía del amortiguador Nude 2 comprobar el manual de DT Swiss adjunto con la bicicleta