



www.scott-sports.com

All rights reserved © 2014 SCOTT Sports SA
SCOTT Sports SA | 17 Route du Crochet | 1762 Givisiez | Switzerland

Distribution: SSG (Europe) Distribution Center SA
P.E.D Zone C1, Rue Du Kiell 60 | 6790 Aubange | Belgium

V4.3/19012015

SCOTT PLASMA 4

BIKE OWNER'S MANUAL 2015





www.scott-sports.com

Die Modelle der Plasma 4 Serie benötigen eine genaue Einstellung auf den jeweiligen Fahrer, um maximale Fahrsicherheit und Fahrspass zu haben.

Alle Einstellungen an diesem Bike sollten im Fachgeschäft, oder anhand dieser Anleitung durchgeführt werden.

INHALT

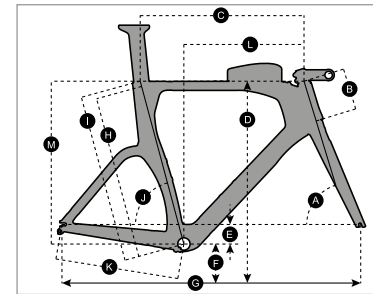
Plasma 4 Konzept	04
Geometrie/Technische Daten Plasma 4.	05
Inhalt des Plasma 4 Rahmensets	06
Liste der Spezifischen Maximalen Drehmomente.	06
Hinteres Ausfallende und Austauschbares Schaltwerksauge	07
Tretlagerstandard/Umwerferstandard	08
Steuersatzoptionen	08
Tretlagerkabelführung und Kabelführung	08
Sattelstütze und Sattelstützenklemmung	09
Storage Box	11
Garantie	12

PLASMA 4 KONZEPT

Plasma 4 ist das Ergebnis Forschung und Entwicklung basierend auf dem Feedback der SCOTT-Triathleten und Zeitfahrer auf der Suche nach einem der aerodynamischsten aber trotzdem auch erschwinglichen Rahmen auf dem Markt.

SCOTT's Fokus war nicht nur auf die Aerodynamik von Fahrer und Rahmen, sondern auch auf der Ergonomie und der Steifigkeit des Rahmens.

GEOMETRIE/TECHNISCHE DATEN PLASMA 4

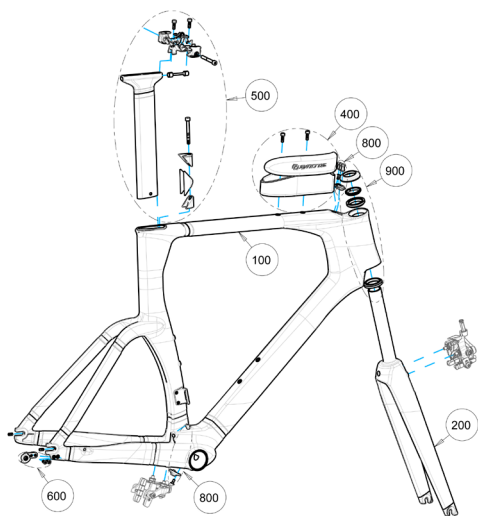


Steuerrohrdurchmesser	Plasma 4: 1.1/8"
Tretlagerstandard	PF BB 86
Hinterradbremse	SHIMANO direct mount kompatible Bremszangen
Vorderradbremse	Kompatibel mit SHIMANO direct mount und Standard- vorderradbremszangen.
Sattelklemmung	Verschiedene Sattelklemmungen sind verfügbar für folgende Sattelgestelldurchmesser: 7x7mm, 8x8.5mm oder 7x9.6mm
Schaltwerksaue	Identisch für Plasma 4 und Plasma 5
Schaltung	Kompatibel für mechanische und elektronische Schaltung

	S/51	M/54	L/57	XL/60
A STEUERWINKEL	72.0°	73.0°	73.0°	73.5°
B STEUERROHRLÄNGE	100.0 mm 3.9 in	128.0 mm 5.0 in	159.0 mm 6.3 in	199.0 mm 7.8 in
C HORIZONTALE OBERROHRLÄNGE	526.0 mm 20.7 in	546.0 mm 21.5 in	566.0 mm 22.3 in	583.0 mm 23.0 in
D STANDOVER-HEIGHT	769.0 mm 30.3 in	799.0 mm 31.5 in	829.0 mm 32.6 in	869.0 mm 34.2 in
E TRETLAGER-OFFSET	-65.0 mm -2.6 in	-65.0 mm -2.6 in	-65.0 mm -2.6 in	-65.0 mm -2.6 in
F TRETLAGER-HÖHE	269.0 mm 10.6 in	269.0 mm 10.6 in	269.0 mm 10.6 in	269.0 mm 10.6 in
G RADSTAND	965.0 mm 38.0 in	983.0 mm 38.7 in	1,009.0 mm 39.7 in	1,029.0 mm 40.5 in
H ABST. TRETLAGER - OBERROHR MIT.	504.9 mm 19.9 in	534.7 mm 21.0 in	564.4 mm 22.2 in	604.2 mm 23.8 in
I ABST. TRETLAGER - SITZROHR OBERKANTE	519.9 mm 20.5 in	549.7 mm 21.6 in	579.4 mm 22.8 in	619.2 mm 24.4 in
J SITZROHRWINKEL	74.0°	75.0°	75.0°	76.0°
K KETTENSTREBENLÄNGE	403.0 mm 15.9 in	403.0 mm 15.9 in	403.0 mm 15.9 in	403.0 mm 15.9 in
L REACH	383.0 mm 15.1 in	400.0 mm 15.7 in	417.0 mm 16.4 in	430.0 mm 16.9 in
M STACK	500.0 mm 19.7 in	530.0 mm 20.9 in	560.0 mm 22.0 in	600.0 mm 23.6 in
N VORBAULÄNGE				

INHALT DES PLASMA 4 RAHMENSETS

1. Rahmen
2. Gabel
3. Steuersatz
4. Sattelstütze
5. Storage Box



ITEM	NAME	DESCRIPTION	QTY
100	MAINFRAME	S/M/L/XL	1
200	FORK	SAME FOR ALL SIZES	1
400	ACCESSORIES	SAME FOR ALL SIZES	1
500	HARDWARE	SAME FOR ALL SIZES	1
600	REAR DERAILLEUR HANGER	SAME FOR ALL SIZES	1
800	CABLE ROUTING SHIFTING	SAME FOR ALL SIZES	1
900	HEADSET	SAME FOR ALL SIZES	1

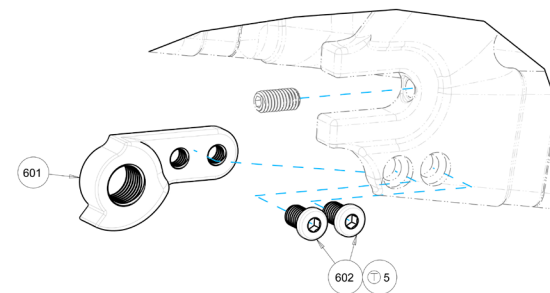
LISTE DER SPEZIFISCHEN MAXIMALEN DREHMOMENTE

TORQUE REF.	MAX. TORQUE
⊕ 1	1Nm
⊕ 2	4Nm
⊕ 3	13Nm
⊕ 4	8Nm
⊕ 5	3Nm
⊕ 6	1.5Nm
⊕ 7	1.5Nm

HINTERES AUSFALLENDE UND AUSTAUSCHBARES SCHALTWERKSAUGE

- **Einstellschraube:** Die Länge des Ausfallendes kann mit Hilfe der Einstellschrauben eingestellt werden, um den Abstand des Reifens zum Rahmen zu optimieren. Die Länge der Kettenstreben kann somit zwischen 403 und 413mm eingestellt werden.
 - Drehen Sie die Schraube gegen den Uhrzeigersinn um ein längeres Kettenstrebenmass zu erhalten
 - Drehen Sie die Schraube im Uhrzeigersinn um ein kürzeres Kettenstrebenmass zu erhalten

Stellen Sie sicher, dass beide Einstellschrauben (rechtes und linkes Ausfallende) gleichmässig eingestellt sind und kontrollieren Sie den mittigen Sitz des Laufrades zwischen den Kettenstreben.



ITEM	NAME	MATERIAL	SUPPLIER	QTY
601	TT4_15_RD_HANGER	ALLOY	TTC	1
602	ROAD-DROP-SCREW-M5	STEEL	TTC	2

- **austauschbares Schaltwerksauge:** setzen Sie das austauschbare Schaltwerksauge in die dafür vorgesehene Rahmenvertiefung und ziehen Sie 2 M5 Inbusschrauben entsprechend dem in der Drehmomentliste vorgegebenen Drehmoment an.

Austauschbares Schaltwerksauge: SCOTT Artikelnummer 239178

Die Einstellschraube der Ausfallenden sind Standardmadenschrauben M5 x 10mm und in jedem Metallhandel erwerbbar.

TRETLAGERSTANDARD/UMWERFERSTANDARD

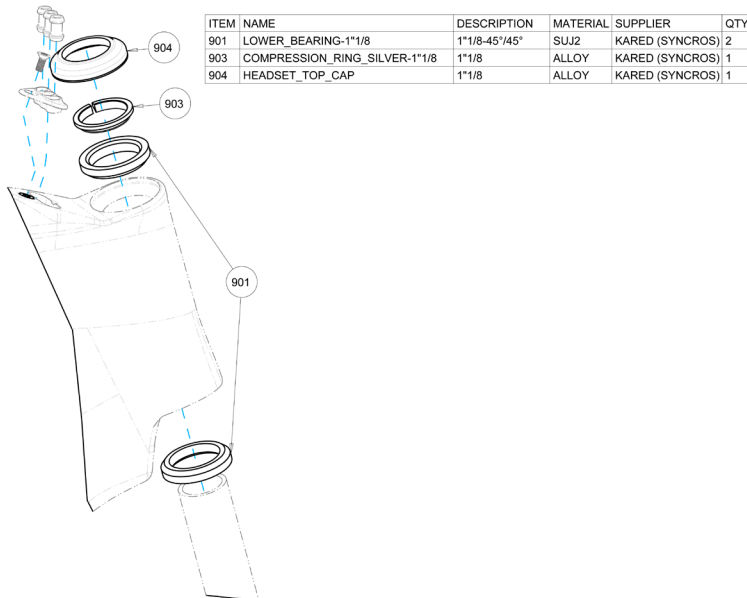
Das Plasma 4 verfügt über ein Tretlagergehäuse des BB86 Pressfit (PF) Standards.

Der Umwerferhalter ist für standard „Anlötumwerferbefestigung“. SCOTT Solace, Addict und Foil benutzen diesen Standard auch.

STEUERSATZOPTIONEN

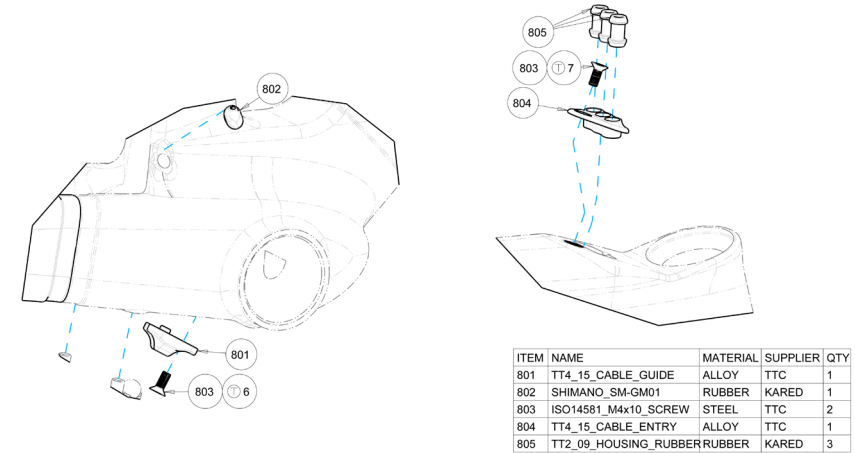
Der Steuersatz Syncros Drop In 1 1/8 des Plasma 4 kann unter der SCOTT Artikelnummer 238600 bestellt werden.

Lagerstandard: IS41/28.6 | IS41/30



TRETLAGERKABELFÜHRUNG UND KABELFÜHRUNG

Die Kabelführung des Plasma 4 unterhalb des Tretlagers ist geeignet für elektronische und mechanische Schaltungen und ist erhältlich mit SCOTT Artikelnummer: 239179



SATTELSTÜTZE UND SATTELSTÜTZENKLEMMUNG

SATTELMONTAGE

WICHTIG:

Bevor Sie den Sattel montieren, stellen Sie bitte sicher, dass die Klemmbacken der Sattelbefestigung (524/525) mit dem Durchmesser des Sattelgestells Ihres Sattels kompatibel sind!

1. Messen Sie die Breite und Höhe des Sattelgestells Ihres Sattels
2. Die Teile der Ritchey WCS Carbon Einschraubbefestigung/Sattelklemmbacken sollten mit Ihrem Sattelgestell kompatibel sein.
3. Sollten die Baumasse Ihres Sattelgestells nicht mit denen der Klemmbacken übereinstimmen, so erwerben Sie bitte die passenden bei Ihrem Fachhändler.
4. Für folgende Sattelgestellmasse gibt es Klemmbacken: 7x7mm, 8x8.5mm und 7x9.6mm
5. Montieren Sie den Sattel und platzieren Sie das Sattelgestell in den Klemmbacken mittig innerhalb des auf dem Sattelgestell angegebenen Klemmbereichs
6. Ziehen Sie die M6 Schraube (527) entsprechend dem angegebenen Drehmoment (T13) an
7. Benutzen Sie die Sattelstützenaufnahme um die gewünschte horizontale Position des Sattels zum Tretlager einzustellen
8. Wenn Sie die richtige Position eingestellt haben, so fixieren Sie bitte die beiden M5 Schrauben (521) unter Berücksichtigung der angegebenen Drehmomente (T12)
9. Abhängig von der Sattelform kann es nötig sein, hierfür den Sattel nochmals zu entfernen, um einen einfacheren Zugriff auf die beiden M5 Schrauben zu haben.

SATTELSTÜTZENMONTAGE

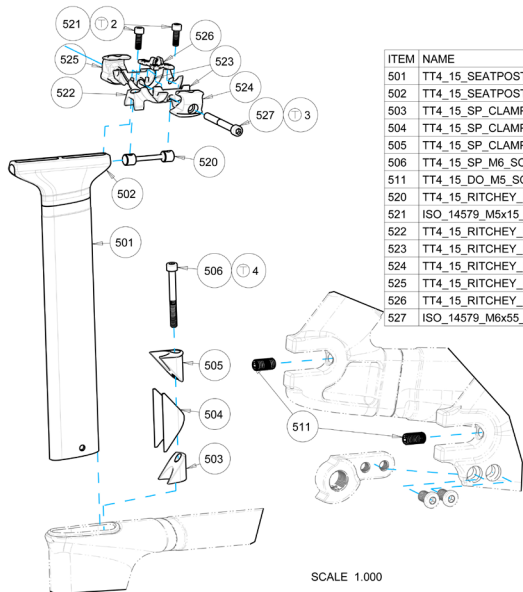
WICHTIG

Stellen Sie bei der Montage der Sattelstütze in den Rahmen sicher, dass das hintere Ende der Sattelstütze (längere Seite des Sattelstützenkopfes) am Fahrrad nach hinten zeigt.

1. Schieben Sie die Sattelstütze vorsichtig in den Rahmen
2. **Für elektronische Schaltungen:** stellen Sie sicher, dass die Batterie oder das Kabel sich nicht im Rahmen verklemmt
3. Wenn Sie die gewünschte Sattelstützenposition erreicht haben montieren Sie bitte die Klemmung vor: positionieren Sie den oberen Klemmkeil (505) oberhalb des Mittelstücks (504) und das untere Klemmstück mit dem Gewinde (503) unterhalb des Mittelstücks.
4. Schieben Sie die M6 Schraube mit dem Kopf nach oben in die vormontierten Teile und drehen Sie sie ca. 3 Umdrehungen
5. Schieben Sie die vormontierte Klemmeinheit in den Rahmen auf der Vorderseite der Sattelstütze, wobei die konkave Seite zur Sattelstütze gewandt sein muss.
6. Ziehen Sie die M6 Schraube mit dem angegebenen Drehmoment (T11) an und stellen Sie hierbei sicher, dass die Klemmeinheit bündig mit der Oberseite des Oberrohres abschliesst.

Sattelstütze und Klemmeinheit sind kompatibel zwischen Plasma 4 und Plasma 5.

- **Sattelstütze Plasma 4/5 mit SCOTT Artikelnummer: 239318**
- **Klemmeinheit Plasma 4/5 mit SCOTT Artikelnummer: 239544**

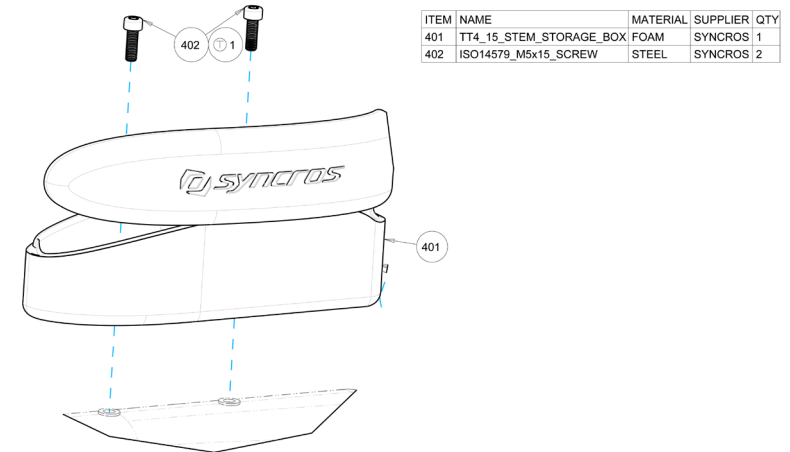


ITEM	NAME	MATERIAL	SUPPLIER	QTY
501	TT4_15_SEATPOST_TUBE	ALLOY	TTC	1
502	TT4_15_SEATPOST_HEAD	STEEL	TTC	1
503	TT4_15_SP_CLAMP_WEDGE_LOW	ALLOY	TTC	1
504	TT4_15_SP_CLAMP_WEDGE_MID	ALLOY	TTC	1
505	TT4_15_SP_CLAMP_WEDGE_UP	ALLOY	TTC	1
506	TT4_15_SP_M6_SCREW	STEEL	TTC (STANDARD)	1
511	TT4_15_DO_M5_SCREW	STEEL	TTC (STANDARD)	2
520	TT4_15_RITCHEY_SP-BARREL	ALLOY	TTC (RITCHEY)	1
521	ISO_14579_M5x15_SCREW	STEEL	TTC (RITCHEY)	2
522	TT4_15_RITCHEY_SP-CRADLE	ALLOY	TTC (RITCHEY)	1
523	TT4_15_RITCHEY_SP-INNER_RAIL HOLDER	ALLOY	TTC (RITCHEY)	2
524	TT4_15_RITCHEY_SP-OUTER_RAIL_CLAMP-R	ALLOY	TTC (RITCHEY)	1
525	TT4_15_RITCHEY_SP-OUTER_RAIL_CLAMP-L	ALLOY	TTC (RITCHEY)	1
526	TT4_15_RITCHEY_SP-CLAMP HOLDER	RUBBER	TTC (RITCHEY)	1
527	ISO_14579_M6x55_SCREW	STEEL	TTC (RITCHEY)	1

SCALE 1.000

STORAGE BOX

Plasma 4 Rahmensets und Komplettträger werden mit einer zusätzlichen „Storage Box“ geliefert, die auf dem vorderen Ende des Oberrohres montiert werden kann mit Hilfe von 2 M5 Schrauben, wie untenstehend abgebildet.



ITEM	NAME	MATERIAL	SUPPLIER	QTY
401	TT4_15_STEM_STORAGE_BOX	FOAM	SYNCRS	1
402	ISO14579_M5x15_SCREW	STEEL	SYNCRS	2

GARANTIE

Modell

Jahr

Grösse

Rahmen Nr.

Dämpfer Nr.

Kaufdatum

GARANTIE

Das SCOTT-Fahrrad ist ein anhand neuester Technologien gebautes Rad. Es ist mit den besten Komponenten namhafter Hersteller bestückt.

Deshalb gewährt SCOTT dem Erstkäufer bei Kauf eines komplett montierten Fahrrades eine Garantie auf Materialdefekte und Verarbeitungsfehler von 5 Jahren (nur bei Einhaltung der Wartungsintervalle s.u.) für den Rahmen inkl. Hinterbau und von 2 Jahren für die Gabel (soweit es sich bei der Gabel um ein SCOTT Produkt handelt. Ansonsten gelten die Bestimmungen des Gabelherstellers).

Die genannte Garantie von 5 Jahren auf den Rahmen wird allerdings nur gewährt, wenn 1 x jährlich eine Inspektion bei einem autorisierten SCOTT - Händler entsprechend der in dieser Bedienungsanleitung beigefügten Wartungsanleitung erfolgt.

Dies ist vom autorisierten SCOTT – Händler mit Stempel und Unterschrift zu bestätigen. Sollte eine solche Wartung nicht erfolgen, verkürzt sich der Garantiezeitraum von 5 Jahren auf den Rahmen auf 3 Jahre.

Die Kosten der Inspektion und Wartung sind vom Eigentümer des SCOTT – Fahrrades zu tragen.

Für die Modelle Gambler, Voltage FR und Volt-X ist die Garantiezeit auf 2 Jahre limitiert. Die Garantiezeiträume beginnen ab dem Kaufdatum.

Diese Garantie wird allerdings nur dem Erstkäufer gewährt, d.h. demjenigen, der das Fahrrad erstmalig bestimmungsgemäß benutzt, und nur bei Kauf von einem autorisierten SCOTT Händler.

Die Garantie wird ausdrücklich nur bei Kauf eines komplett montierten Fahrrades gewährt unter expliziten Ausschluss von Käufen nicht vollständig montierter Fahrräder. Wenn ein Garantiefall eintritt, hat SCOTT die Möglichkeit, nach eigenem Ermessen das defekte Bauteil zu reparieren oder zu ersetzen. Nicht defekte Bauteile werden lediglich auf Kosten des Garantienehmers ersetzt.

Verschleißteile sind, sofern sie durch normale Abnutzung oder Verschleiß beschädigt sind, von der Garantie ausgenommen. Eine detaillierte Liste der Verschleißteile inklusive der Beschreibung der Verschleißmerkmale befindet sich im Anschluss an diesen Punkt der Bedienungsanleitung.

Am Ende der Bedienungsanleitung befindet sich ein Übergabeprotokoll, das nach Kenntnisnahme und Unterschrift durch den Konsumenten in Kopie beim Fachhändler zur Ablage in der Kundendatei verbleibt.

Dieses Übergabeprotokoll sollte bei Eintritt eines Garantiefalls zusammen mit dem defekten Rad oder Bauteil vorgewiesen werden.

Es gilt als Verkaufsnachweis, ohne den keine Reklamation möglich ist.

Die Garantie gilt grundsätzlich weltweit. Zur Geltendmachung der Garantieansprüche gehen Sie mit dem Garantieschein zu Ihrer Verkaufsstelle. Der Händler wird dann das Nötige veranlassen. Ist dies nicht möglich, kontaktieren Sie bitte den nationalen SCOTT-Importeur.

Ein Garantieanspruch kann nicht geltend gemacht werden, wenn Veränderungen an der Original-Konstruktion oder Ausstattung vorgenommen wurden oder das Rad unter nicht normalen Bedingungen verwendet wurde.

Mit dieser Garantie gewährt SCOTT eine freiwillige Herstellergarantie. Zusätzliche Ansprüche aus nationalem Gewährleistungsrecht bleiben hiervon unberührt.

Garantiebestimmungen für den FOX Nude Dämpfer entnehmen Sie bitte dem beiliegenden FOX Nude Manual.